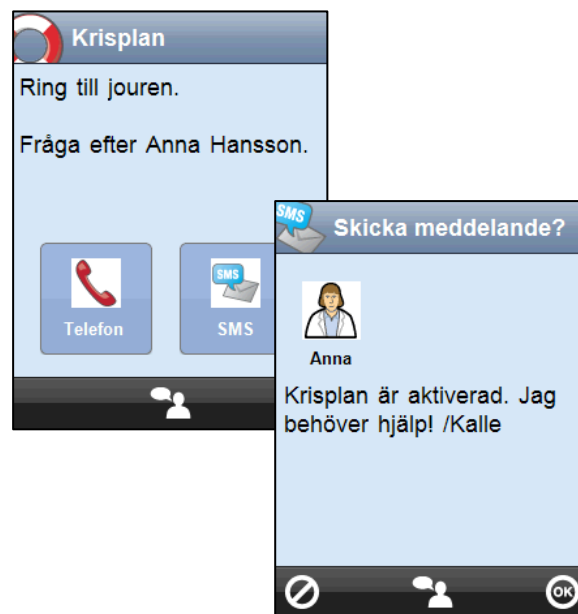


Handi 4

Funktionsbeskrivning Krisplan



För Handi med telefonfunktion

Programversion 4.8.0 eller senare

Innehållsförteckning

1. Inledning.....	3
2. Använda Krisplan	3
2.1 Telefon-knappen	4
2.1.1 Ett telefonnummer angivet.....	4
2.1.2 Två eller tre telefonnummer angivna	4
2.1.3 Misslyckad kontakt	4
2.2 SMS-knappen	5
2.3 GPS+SMS Trygghetsstöd.....	5
2.3.1 GPS-position vid kris-SMS	6
2.3.2 Besvara förfrågan om GPS-position (GGPPSS)	7
2.3.3 SMS vid låg batterinivå	7
3 Inställningar.....	8
3.1 Definiera krisplaner	8
3.1.1 Ny krisplan	8
3.1.2 Ändra krisplan	10
3.1.3 Ta bort krisplan.....	10
3.2 GPS+SMS Trygghetsstöd.....	10

1. Inledning

Krisplan är en trygghetsfunktion för användare som löper risk att bli akut sjuka eller hamna i någon allvarlig svårighet.

Krisplanen är ett uppslag med åtgärder vid akut läge. Informationen är i form av text, som kan läsas upp med talsyntes.

Om funktionerna *Telefon* och *SMS* används kan man i *Krisplan* lägga in en knapp som direkt ringer upp 1-3 fördefinierade telefonnummer samt en knapp som gör att man kan skicka ett färdigskrivet textmeddelande till 1-3 SMS-nummer.

Det är mycket enkelt att få fram *Krisplan*.

Det går att ringa SOS-Alarm "112" även om funktionen *Telefon* inte används (inget SIM-kort insatt).

2. Använda Krisplan

Det är enkelt att få fram *Krisplan*; antingen väljer man funktionen i Handimenyn/Startmenyn eller så trycker man 2 sekunder på Krisknappen (Se *Handboken*).

OBS! För att *Krisplan* ska visas måste funktionen väljas i *Inställningar*|*Handimenyn*/*Startmenyn*.



Om 1-3 telefonnummer har angivits till krisplanen visas *Telefon*-knappen.

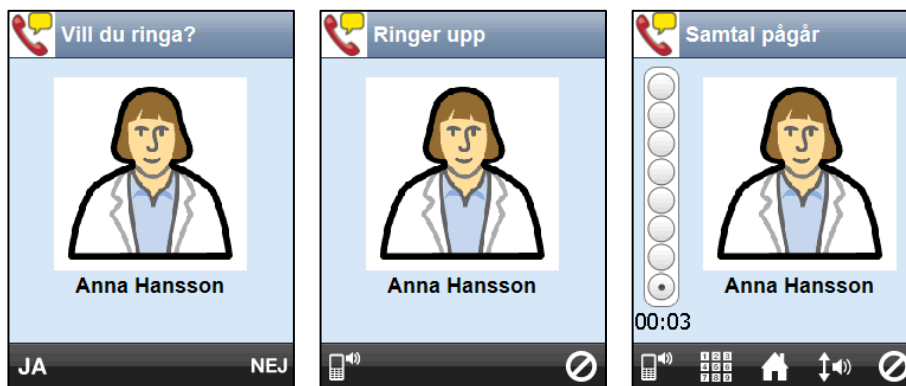
Om 1-3 SMS-nummer och ett textmeddelande har angivits till krisplanen kan man skicka detta genom att trycka på *SMS*-knappen.

Vad som händer när man trycker på *Telefon*- och *SMS*-knappen beskrivs i varsitt avsnitt nedan.

2.1 Telefon-knappen

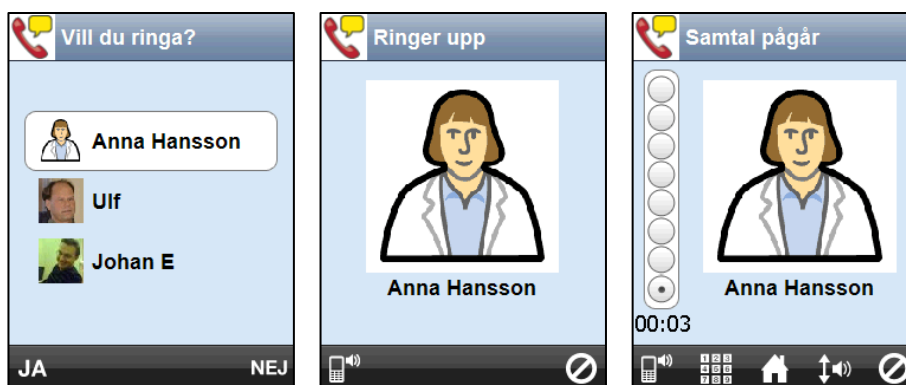
2.1.1 Ett telefonnummer angivet

När ett telefonnummer är angivet visas vyn *Vill du ringa?* När man trycker på *JA* kopplas samtalet.



2.1.2 Två eller tre telefonnummer angivna

När två eller tre telefonnummer är angivna visas en vy där man får välja vem man vill ringa till. Det första telefonnumret är förvalt, och när man trycker på *JA* kopplas samtalet.



2.1.3 Misslyckad kontakt

I en krissituation är det förstås mycket viktigt att användaren får kontakt med önskad person. Därför bör de angivna telefonnumren vara sådana som är tillgängliga dygnet runt. Men av olika skäl kan kontakten ändå misslyckas:

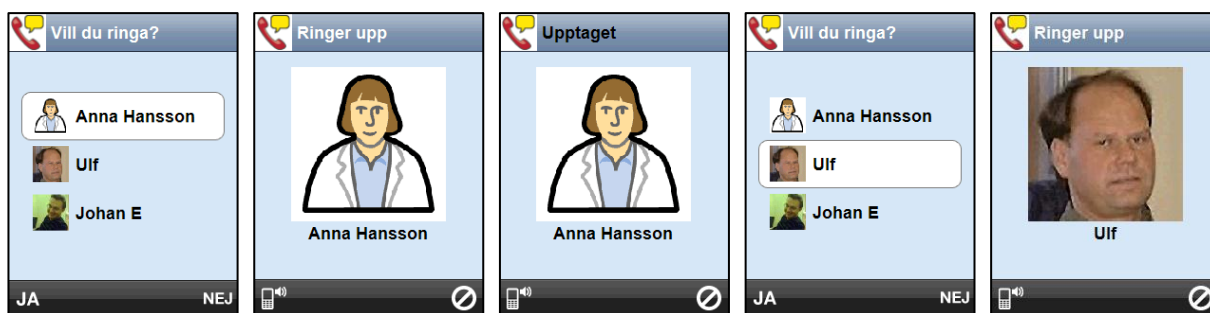
Det går inte att ringa

Om SIM-kortets PIN-kod inte är inmatad eller om det är för dålig täckning för att kunna ringa, visas följande felmeddelande:

Ingen kontakt med operatören.

Upptaget, telefonen är avstängd, telefonsvarare

Om det är upptaget, mottagarens telefon är avstängd eller man kopplas till en telefonsvarare ska man trycka på *Avbryt* i "Samtal pågår-vyn" eller "Upptaget-vyn". När **flera telefonnummer finns angivna** visas då vyn *Vill du ringa?* på nytt med nästa telefonnummer markerat. När man trycker på *JA* kopplas samtalet.



Mottagaren svarar inte

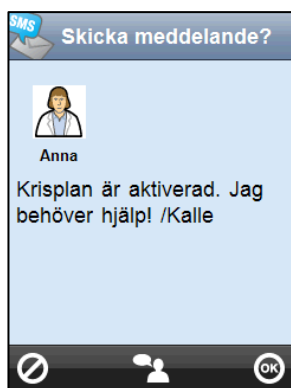
Om mottagaren inte svarar **och flera telefonnummer finns angivna** avbryts uppringningen efter 30 sekunder. Vyn *Vill du ringa?* visas på samma sätt som ovan.

Dålig mottagning

Om mottagningen är mindre än 2 prickar visas en varning. Man kan dock ringa ändå.

2.2 SMS-knappen

1 SMS-nummer



2-3 SMS-nummer



När man trycker på *SMS*-knappen visas vyn "Skicka meddelande?". Vyn ser lite olika ut beroende på om 1 eller 2-3 SMS-nummer har angivits.

När man trycker på *OK* skickas meddelandet till de angivna SMS-numren.

Man får bekräftelse på vilka kris-SMS som har gått fram. Om det inte gick att skicka SMS:et till något av numren görs tre nya försök med 30 sekunders mellanrum.

2.3 GPS+SMS Trygghetsstöd

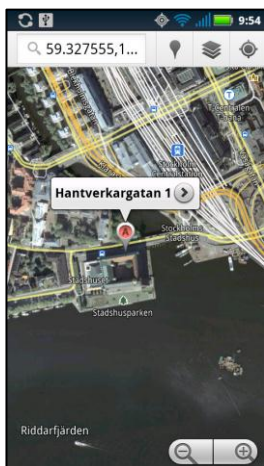
För att använda GPS Trygghetsstöd krävs att Handifon har GPS-funktion.

"GPS+SMS Trygghetsstöd" kan öka tryggheten för Handi-användaren och dess anhöriga/stödpersoner. Följande trygghetsstöd kan väljas:

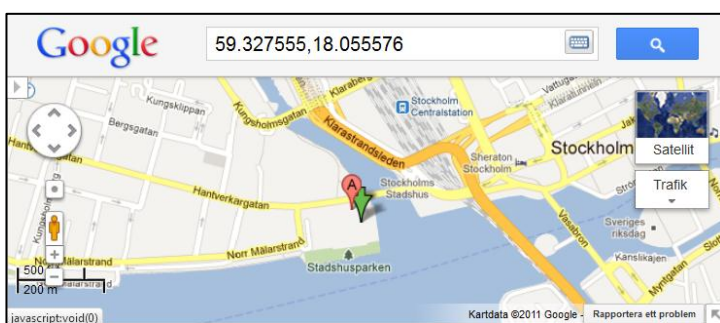
1. När användaren skickar krismeddelande kan den aktuella GPS-positionen bifogas meddelandet.
2. Anhöriga och stödpersoner kan skicka en SMS-förfrågan till Handi för att få veta användarens GPS-position, dvs var användaren befinner sig.
3. När batterinivån understiger 25% kan ett SMS automatiskt skickas till anhöriga och stödpersoner för att informera om låg batterinivå.

De tre trygghetsstöden beskrivs i separata avsnitt nedan.

GPS-positionen för trygghetsstöd 1 och 2 skickas som en länk i ett kris-SMS, t ex: <http://maps.google.se/maps?q=59.327555,18.055576>.



Om mottagaren har en mobiltelefon med kartfunktion (ingår i alla smartphones) klickar man på länken i det mottagna meddelandet. Då kommer GPS-positionen att visas på en karta med hjälp av Google Maps i mottagarens telefon och man kan se var Handi befinner sig.



Om mottagaren inte har en mobiltelefon med kartfunktion kan man istället gå in på *Google Maps* (<http://maps.google.com>) och knappa in GPS-positionen i sökfältet. På en karta kan man sedan se var Handi befinner sig.

En gång per timme dygnet runt avläses GPS-positionen. Detta för att alltid kunna ge en position när sådan efterfrågas.

Den frekventa avläsningen av GPS-position medför att Handi drar mera ström än normalt. Det är därför extra viktigt att ladda batteriet en gång per dygn.

2.3.1 GPS-position vid kris-SMS

När man skickar krismeddelande kan GPS-position bifogas. Det är inställbart om den senast sparade GPS-positionen ska skickas eller om man i samband med att krismeddelandet skickas ska söka efter ny position. De båda alternativen beskrivs nedan.

2.3.1.1 Senaste GPS-position



När man trycker på *SMS*-knappen visas vyn "Skicka meddelande?" direkt. Senast kända GPS-position är bifogad i meddelandet.

Fördelen med denna inställning är att krismeddelandet skickas direkt utan väntetid. Nackdelen är att GPS-positionen kan vara inaktuell.

2.3.1.2 Sök ny position



När man trycker på SMS-knappen visas vyn "Vänta. Söker efter GPS".

I maximalt 1 minut kommer Handi att söka efter ny GPS-position. Om ingen position hittas eller om man trycker på *Avbryt* kommer den senast sparade GPS-positionen att användas.

Sedan visas vyn "Skicka meddelande?" med GPS-positionen bifogad.

Fördelen med denna inställning är att aktuell GPS-position bifogas krismeddelandet (om man befinner sig på en plats där position kan hämtas). Nackdelen är det blir en väntetid från att man trycker på SMS-knappen till att krismeddelandet skickas, och det är inte alla som i en krissituation kan hantera detta.

2.3.2 Besvara förfrågan om GPS-position (GGPPSS)

Det är möjligt för stödpersoner eller anhöriga att ta reda på var användaren, eller rättare sagt dess Handi, befinner sig. Detta går till på följande sätt:

1. Stödpersonen skickar ett SMS till Handi med koden GGPPSS.
2. Om stödpersonen inte finns med i Handis kontaktlista ges svaret: *Förfrågan om position avbröts. Ditt nummer saknas i kontaktlistan.*
3. Om Handi redan är upptagen med att besvara en annan förfrågan ges svaret: *Begäran om position pågår redan. Försök igen om 15 minuter.*
4. Handi får meddelandet *<Namn> vill veta var du är. Får <Namn> veta var du är?*
5. Om användaren trycker på *Ja* söker Handi efter aktuell position i upp till 15 minuter. När positionen har hittats skickas följande svar:
Senast kända GPS-position <datum och tid> var <position>
Om det tar mer än 1 minut att hitta positionen skickas ett tillfälligt svar:
Begäran om GPS-position har accepterats. Det kan dröja 15 min att hitta en position. Senast kända GPS-position <datum och tid> var <position>
Efter 1-15 minuter skickas sedan ett svar med ny position om sådan hittas. Annars skickas den senast lagrade positionen.
6. Om användaren trycker på *Nej* skickas inte positionen. Ett meddelande skickas med information om att uppgift om GPS-position inte medges.
7. Om användaren inte svarar alls ligger meddelandet framme i 15 minuter. Om inget svar erhålls inom denna tid skickas positionen.

2.3.3 SMS vid låg batterinivå

Om batterinivån understiger 25% skickas följande meddelande en gång till de SMS-nummer som har angivits för krisplanen:

Handi tillhörande <Namn> har låg batterinivå!

3 Inställningar

För att definiera krisplanen ska man gå till *Inställningar*. För att komma till *Inställningar* trycker man knappkombinationen, se Handboken.

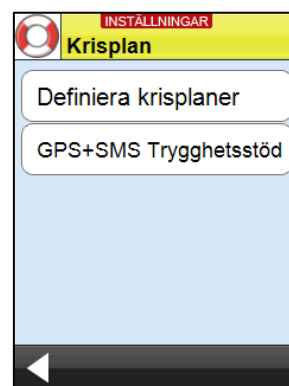


En inställningsmeny visas.

För att komma till Krisplans inställningar väljer man Krisplan på sida 3. Vyn till höger visas.

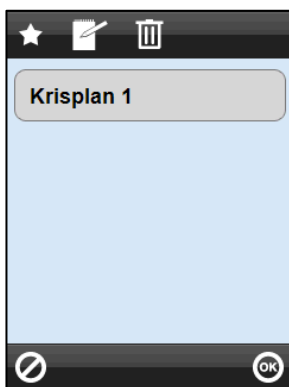
Här definierar man krisplaner och väljer vilken krisplan som ska vara aktuell. Hur krisplanerna definieras beskrivs i separata avsnitt nedan.

De olika inställningarna beskrivs nedan.



I *Inställningar*|*Handimenyn*/*Startmenyn* ställer man in om ikonen Krisplan ska visas och därmed att knapp 1 (se Apparatöversikt i Handboken) initierar den valda krisplanen.

3.1 Definiera krisplaner



Via **Inställningar**|**Krisplan**|**Definiera krisplaner** definierar man krisplaner och väljer vilken krisplan som ska vara aktuell.

Överst i vyn finns det en knapprad med redigeringsfunktionerna "Ny", "Ändra" och "Ta bort". (Om ingen krisplan är markerad visas bara knappen Ny.)

Hur krisplanerna definieras beskrivs i separata avsnitt nedan.

För att välja aktuell krisplan markerar man den och trycker på *OK*.

3.1.1 Ny krisplan



För att skapa en ny krisplan trycker man på knappen *Ny*. En guide visas där man först får namnge krisplanen och sedan ange vad som ska ingå i den.



Krisplanen får automatiskt ett ledigt namn.

I den andra vyn finns det knappar för Text, Telefonnummer, SMS-nummer och SMS-meddelande.

Via respektive knapp skriver man in data. Beroende på vilken knapp man trycker på visas olika vyer, se nedan.

När man trycker *OK* läggs krisplanen in i listan.

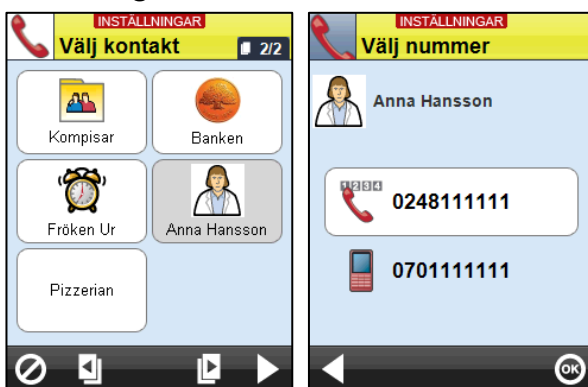
3.1.1.1 Ange text



Här skriver man in den text som ska visas i Krisplan-vyn.



3.1.1.2 Ange telefonnummer



Här väljer man kontakt/telefonnummer.

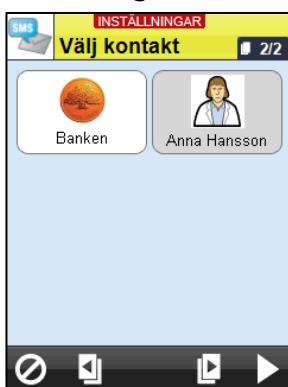
Om kontakten har ett nummer angivet läggs det in i vyn "Definiera krisplan" när man trycker OK.

Om kontakten har båda numren angivna visas vyn "Välj nummer" när man trycker på *Nästa*. Man får nu välja vilket nummer som ska läggas in och sedan trycka på OK.

För att skriva in nytt nummer väljer man "Nytt nummer". (Detta bör undvikas – krissamtal ska helst gå till en definierad kontakt.)

För att ta bort tidigare angivet nummer väljer man "Inget nummer".

3.1.1.3 Ange SMS-nummer



Här väljer man kontakt/SMS-nummer.

Numret läggs in i vyn "Definiera krisplan" när man trycker på OK.

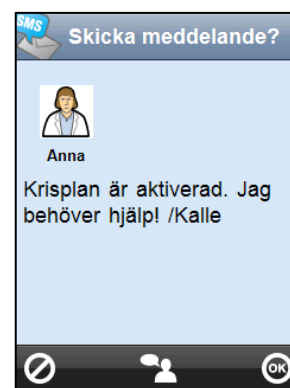
För att skriva in nytt nummer väljer man "Nytt nummer". (Detta bör undvikas – krismeddelanden ska helst gå till en definierad kontakt)

För att ta bort tidigare angivet nummer väljer man "Inget nummer".

3.1.1.4 Ange SMS-meddelande



Här skriver man in krismeddelandet.



3.1.2 Ändra krisplan



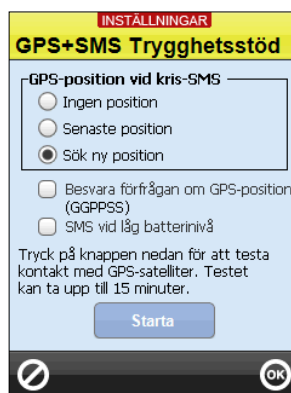
För att ändra namn eller innehåll på en krisplan markerar man den och trycker på knappen *Ändra*. Då visas samma guide som i 3.1.1 *Ny krisplan* och man kan ändra krisplanen.

3.1.3 Ta bort krisplan



För att ta bort en krisplan markerar man den och trycker på *Ta bort*-knappen. Man får bekräfta att krisplanen ska tas bort.

3.2 GPS+SMS Trygghetsstöd



Via *Inställningar*|*Krisplan*|*GPS+SMS Trygghetsstöd* väljer man önskade trygghetsstöd.

Välj om GPS-position ska bifogas krismeddelanden.

När "Ingen position" är valt skickas krismeddelanden utan GPS-position, se kapitel 2.2 *SMS-knappen*.

När "Senaste position" är valt bifogas den senast sparade GPS-positionen, se kapitel 2.3.1.1 *Senaste GPS-position*.

När "Sök ny position" är valt söker Handi efter ny GPS-position innan krismeddelandet skickas, se kapitel 2.3.1.2 *Sök ny position*.

"Besvara förfrågan om GPS-position (GGPPSS)" beskrivs i kapitel 2.3.2 *Besvara förfrågan om GPS-position (GGPPSS)*.

"SMS vid låg batterinivå" beskrivs i kapitel 2.3.3 *SMS vid låg batterinivå*.

Via knappen *Start* kan man testa kontakt med GPS-systemet, Handi söker efter position i upp till 15 minuter.