

Kvarturet II

med Timerfunktion



Innehåll

Inledning.....	3
Kvarturs-funktionen	6
Timer-funktionen.....	8
Lägga i och ta ur bildkort	10
Kontroll och inställning av den inbyggda klockan	11
Användning av Kvarturet utomhus	13
Rengöring av Kvarturet	13
Byte av batteri	13
Några riktlinjer för introduktion av Kvarturet	14
Tekniska data/Tillbehör.....	16

Inledning

Kvarturet II innehåller både den vanliga Kvarturs-funktionen och en Timer-funktion.

Båda funktionerna visar tidsavstånd och bygger på den så kallade "Kvartursprincipen", se nedan.

Skillnaden är att Kvarturs-funktionen visar tidsavståndet till en viss tidpunkt t ex hur lång tid det är kvar till klockan 15.30, medan Timer-funktionen visar hur långt det är kvar av en viss förinställd tid t ex hur mycket det är kvar av 60 minuter. Timer-funktionen är alltså det man i dagligt tal brukar kalla "äggklocka".

För att tydliggöra denna skillnad använder man lämpligen vita boetter till Kvarturs-funktionen och grå boetter till Timer-funktionen.

Kvarturet II med serienummer över 30 000 hanterar omslag mellan sommartid och vintertid automatiskt, för Kvartur med serienummer under 30 000 måste detta skötas manuellt. Hur man kontrollerar och ställer in tiden beskrivs för båda modellerna på sidan 11 och 12.

Kvartursprincipen

Kvartursprincipen innebär att tidsavståndet till en aktivitet/händelse visas i form av prickar (=fyllda cirklar) i en vertikal rad till vänster om den bild som representerar aktiviteten/händelsen. Prickarna slocknar *uppiifrån och ned*. Bilden visar alltså att det är 45 min (egentligen 31 - 45 min) kvar till maten.



Många personer med utvecklingsstörning klarar inte att hantera en vanlig klocka på ett fullgott sätt. Man kan ofta avläsa klockan, men inte dra någon speciell slutsats av denna information, framför allt inte hur lång tid som återstår till en viss tidpunkt. Hur länge måste jag vänta innan bussen kommer? När börjar TV-programmet? Osv.

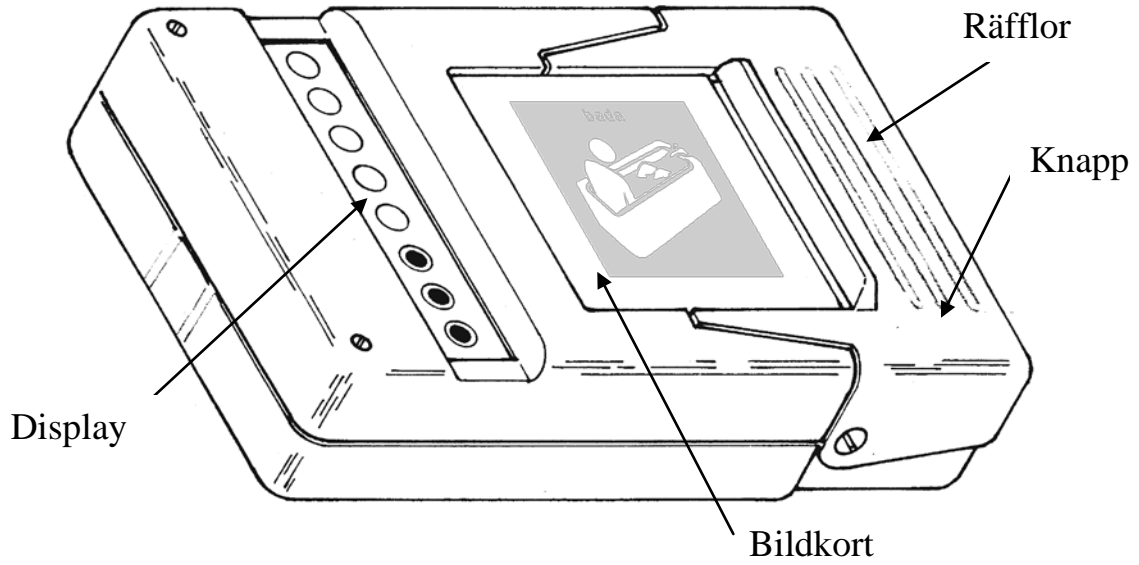
Sådana bedömningar grundas på en förhållande mellan två tidpunkter. Den aktuella tiden, som kan avläsas med hjälp av ett ur, jämförs med tidpunkten för den händelse som man väntar på. En sådan jämförelse förutsätter att man har kunskap om båda dessa tidpunkter och förmåga att koppla förhållandet mellan dessa båda abstrakta tidsvärden till en meningsfull upplevelse av tidsavståndet (=längden på tidsintervallet).

Normalt gör vi detta med hjälp av en relativt komplicerad räkneoperation. Vi subtraherar den tidpunkt vi läser av via uret från tidpunkten för den händelse vi vill orientera oss emot. Exempelvis: ”Halv tre från tjugo i fyra = drygt en timme”. Med hjälp av vår erfarenhet kan vi bedöma storleken på detta tidsavstånd uttryckt i timmar och minuter.

- Kvarturet beräknar detta tidsavstånd så att användaren inte behöver subtrahera tidsvärden.
- Tidsavståndet visas i ett antal klart avgränsade steg för att underlätta för användaren att bygga upp sin erfarenhet av tidsrymder i olika sammanhang utan att behöva kunna hantera timmar och minuter.
- Kvarten som enhet gör att många vardagliga tidsintervall kommer att representeras av ett rimligt antal steg i tidsskalan.
- De händelser som användaren vill orientera sig emot väljs genom användning av bildsymboler.
- När tiden för den valda händelsen är inne ges en signal. Kvarturet kan därmed även användas som en påminnare.
- Den ”osynliga” tiden görs synlig och gripbar ungefär som hos ett timglas där en sjunkande nivå visar tidens gång.

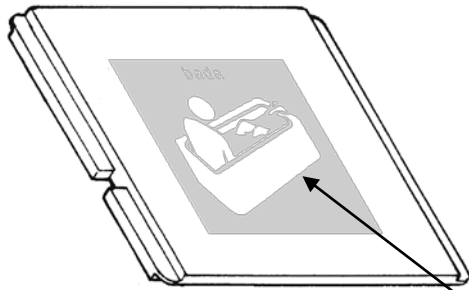
Kvarturet

Kvartur med bildkort i



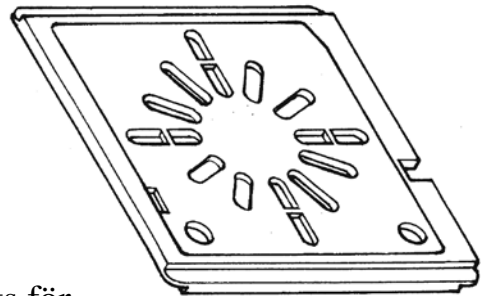
Bildkort

Bildkort framsida

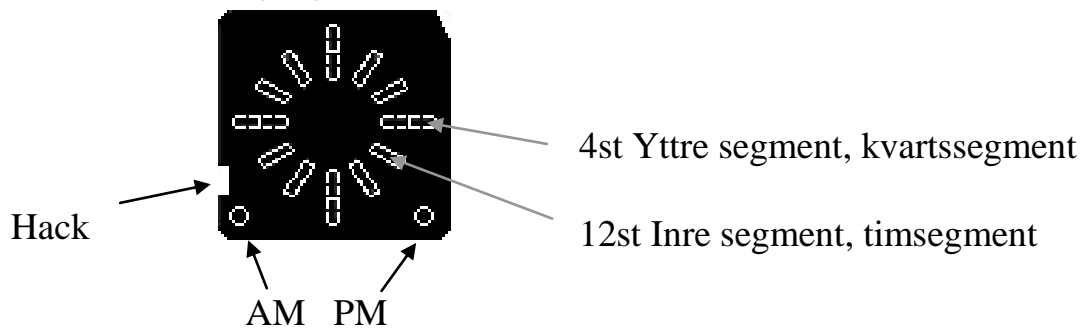


Plats för bild

baksida med engångsurtavla monterad



Engångsurtavla



Boett = bildkort utan engångsurtavlan

Kvarturs-funktionen

Kvarturet innehåller en klocka. Då ett kodat bildkort läggs i Kvarturet visas hur många kvartar (15 minuters perioder) det är kvar till den inkodade tidpunkten.

Displayen visar alltid (då ett bildkort ligger i) 8 st cirklar. Antalet kvarvarande kvartar till den inkodade tidpunkten indikeras genom att cirklarna är fyllda.

Om mer än två timmar är kvar till den inkodade tidpunkten är alla 8 cirklar fyllda. När en timme och tre kvart är kvar är 7 cirklar fyllda. När en och en halv timme är kvar är 6 cirklar fyllda, osv. (Fylld cirkel kallas ”prick”)

Då den inkodade tiden är inne piper Kvarturet och prickarna blinkar intensivt i 1 minut. Prickarna fortsätter att blinka i 15 minuter efter inkodad tidpunkt. Därefter visar Kvarturet att tiden är passerad genom att en prick sakta vandrar över displayen, dvs om man sätter i ett bildkort kodat med en passerad tidpunkt så vandrar en prick sakta över displayen.

Tidpunkten anses passerad i 12 timmar, därefter är man före tidpunkten nästa dag.

Bildkortet kan kontinuerligt sitta i Kvarturet och visa hur tiden flyter innan inkodad tidpunkt infaller.

Kvarturet kan med fördel placeras i sitt ställ (finns som tillbehör) när man befinner sig på samma ställe en längre tid, hemma eller på arbetet.

Kodning av Kvarturs-funktionen

Man bör lämpligen använda sig av de **vita** boetterna när man ska koda bildkort med Kvarturs-funktion. Fäst en lämplig bild av den händelse som ska representeras, bilden kan vara ett klistermärke (Pictogram eller annat), ett foto eller en ritad bild. Man kan också rita direkt på boetten.

För att erhålla Kvarturs-funktionen ska totalt **tre** segment vara uttryckta.

Den önskade tidpunkten kodas in på engångsurtavlan av svart plast genom att de segment som ger tidpunkten trycks ut.

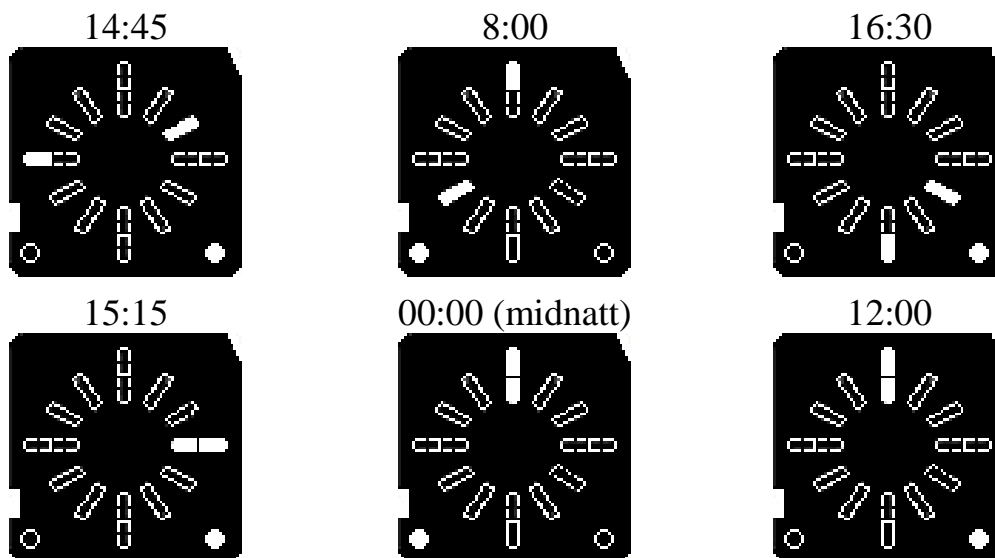
Tidpunkten skall kodas som tid skrivs, dvs 14:45 ”fjorton och fyrtiofem” (inte ”kvart i tre”).

Man börjar lämpligen med att trycka ut segmentet för förmiddag ”AM” eller eftermiddag ”PM” längst ner.

Därefter trycker man ut segmentet för ”hel timme”, t ex ” två (fjorton)”, till sist trycker man ut segmentet för önskad ”kvart”, t ex ”fyrtiofem”.

Sätt sedan den kodade urtavlan i boetten. Tryck till ordentligt runt om.

Exempel på inkodade tider



Kontroll av tid

För att kontrollera vilken tid som är inkodad på ett bildkort eller för att se så att kodningen blivit rätt så stoppas bildkortet i Kvarturet så att ett antal cirklar syns. När bildkortet tas ur syns under en kort stund den inkodade tidpunkten, t ex 14:45, i displayens överkant.

Omkodning av bildkort

Det är viktigt att bildkortets inkodade tid stämmer överens med aktivitetens tid. Om en aktivitet har bytt tid kan man ”programmera om” bildkorten genom att byta ut den svarta engångsurtavlan till en ny med rätt tid.

- a. Snäpp ut engångsurtavlan ur den vita boetten genom att böja på bildkortet eller sätta en skruvmejsel i hacket.
- b. Koda en ny engångsurtavla genom att trycka ut tre segment.
- c. Sätt in engångsurtavlan i boetten. Tryck till ordentligt runt om.

Den vita boetten kan återanvändas hur många gånger som helst, om bildkortet skall representera en annan händelse så tas den gamla bilden bort eller klistras över.

Timer-funktionen

Timer-funktionen är en "äggklocka" där användaren enkelt kan ställa in tiden genom att lägga på bildkort för olika tider; tandborstning i 3 minuter, mangling i 10 minuter, spaghetti-kok i 11 minuter, bad i 50 minuter osv.

Kvarvarande tid visas enligt samma princip som i Kvarturs-funktionen, dvs i steg om 15 minuter.

Det går att ställa in Timer-funktionen från 1 till 120 minuter. I steg om en minut för tider upp till 25 minuter och steg om fem minuter mellan 25-120 minuter.

Kodning av Timer-funktionen

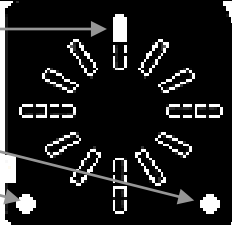
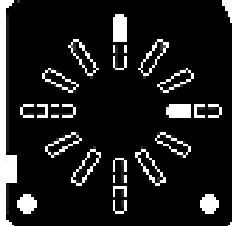
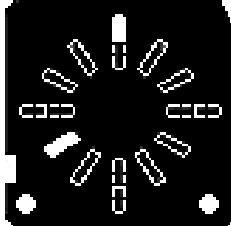
Man bör lämpligen använda sig av de grå boetterna när man ska koda bildkort med Timer-funktion.

För att erhålla Timer-funktionen ska **både AM- och PM-segmenten vara uttryckta** samt ytterligare 2 segment för att koda in önskad tid (se nedan), dvs på Timerkortet skall **fyra** segment vara uttryckta.

Kvarturet II levereras med 3 st färdigkodade Timerkort. De är kodade till 15 min, 30 min respektive 1 timme och märkta med 1, 2 resp 4 timglas.

Inkodningen av Timer-tid görs på engångsurtavla enligt nedan.

1-12 minuter i 1-minuterssteg, dvs 1, 2, 3,12 minuter

1. Tryck ut heltimmes-segmentet.		
2. Tryck ut både AM och PM		
3. Tryck ut önskat inre segment. Se exempel:		

3 minuter *8 minuter*

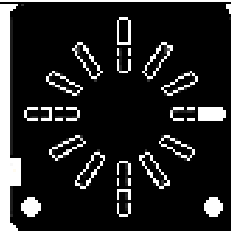
13-24 minuter i 1-minuterssteg, dvs 13, 14, 15, ...24 minuter

1. Tryck ut "15 min över"-segmentet.

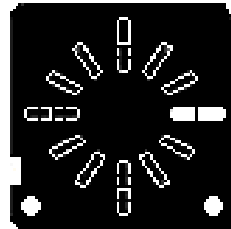
2. Tryck ut både AM och PM

3. Tryck ut önskat inre segment.

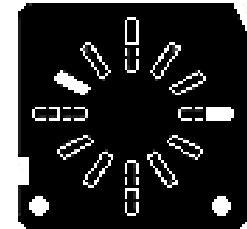
Se exempel:



15 minuter



22 minuter



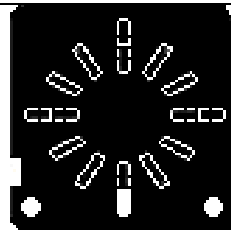
5-60 minuter i 5-minuterssteg, dvs 5,10,15,60 minuter

1. Tryck ut "30 min över"-segmentet.

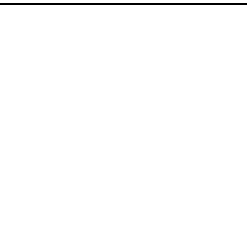
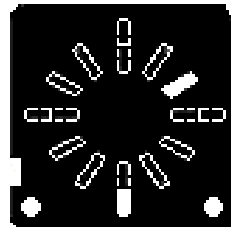
2. Tryck ut både AM och PM

3. Tryck ut önskat inre segment.

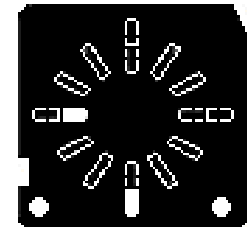
Se exempel:



10 minuter



45 minuter



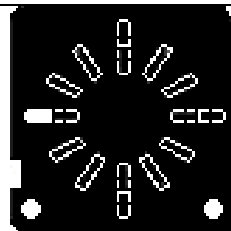
65-120 minuter i 5-minuterssteg, dvs 65, 70, 75,, 120 min

1. Tryck ut "45 min över"-segmentet.

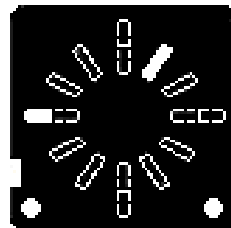
2. Tryck ut både AM och PM

3. Tryck ut önskat inre segment.

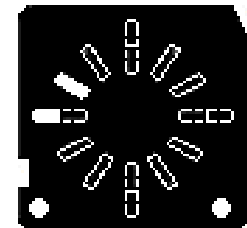
Se exempel:



65 minuter



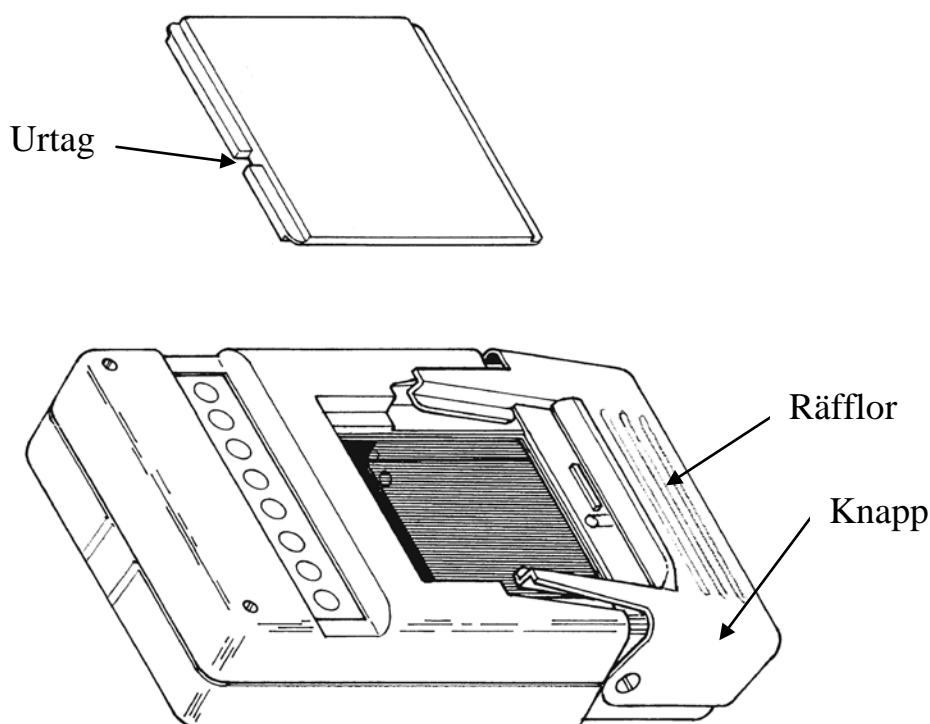
110 minuter



Lägga i och ta ur bildkort

Kvarturet skall hållas med den stora knappen till höger och den vertikala displayen till vänster. Bildkortet läggs i bildkortsfacket med den svarta urtavlan nedåt och det lilla urtaget (se bild) åt vänster, sedan trycker man på bildkortet så att det snäpps på plats. Bildkortet ligger då säkert.

När bildkortet skall tas ur trycker man på den stora knappen (räfflorna visar var man skall trycka). Trycker man med lite snärt så hoppar bildkort upp och lägger sig så att det enkelt kan lyftas av. Ett enklare sätt att ta ut bildkortet och som inte kräver någon snärt är att hålla Kvarturet vertikalt så att bildkortet ramlar ut av sin egen tyngd.

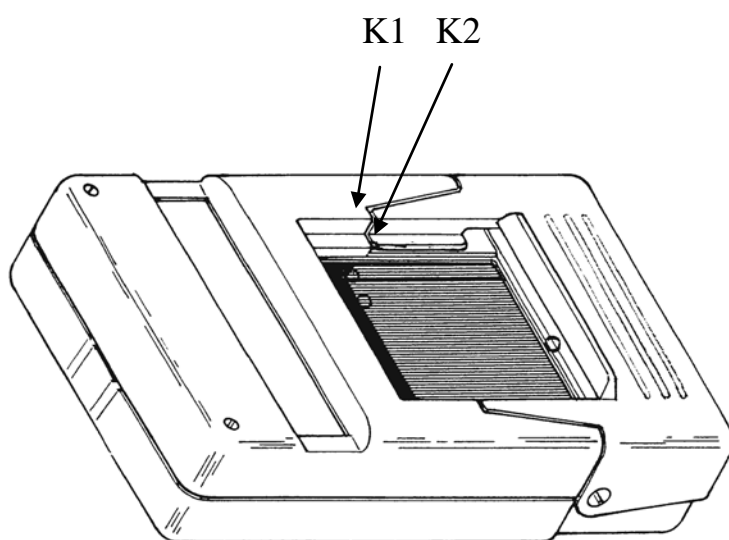


Kontroll och inställning av den inbyggda klockan

För Kvartur med serienummer över 30 000 hanteras omställningen för sommar- och vintertid automatiskt, men för Kvartur med serienummer under 30 000 måste omställningen göras manuellt.

Kontroll och inställning av den inbyggda klockan sker med två små knappar, K1 och K2, som sitter under hålen i täckklocket, se bilden.

Man trycker på knapparna med något smalt föremål; tändsticka, pennspets, liten skruv, eller dylikt. Föremålet får **inte** vara sylvasst.



Kontroll av tid och datum i den inbyggda klockan (serienummer över 30 000)

Tryck på knappen K1, tid och datum i den inbyggda klockan visas i en sekvens enligt nedan överst på displayen.

- Tiden visas (t ex 19:30)
- Årtalet visas (t ex 2006)
- "1-12" (=månad) visas ca 2 sek sedan visas inställd månad (t ex 09).
- "1-31" (dag) visas ca 2 sek sedan visas inställd dag (t ex 18)

Sedan slocknar displayen och Kvarturet återgår till normal funktion.

Den inbyggda klockan var alltså inställd på klockan 19:30 den 18 september 2006.

Efter ca 10 sek återgår Kvarturet till normal funktion.

Inställning av den inbyggda klockan (serienummer över 30 000)

1. Tryck in knappen K1, så att aktuell inställning visas i displayens överkant.
2. När tiden visas på displayen tryck på knappen K2 och håll den intryckt tills kolon börjar blinka (efter ca 5 sek).
3. Släpp knappen K2, då blinkar siffrorna för timme. Stega fram till rätt timme genom att trycka på K2. När rätt timme är inställd så tryck på knappen K1. Då börjar siffrorna för minut blinka. Stega fram till rätt minut genom att trycka på K2.
4. Tryck på knappen K1. Då börjar årtalet blinka. Om det inte stämmer stega fram genom att trycka på K2. (Man kan bara stega uppåt, när man kommer upp till år 2036, sedan börjar det om på år 2006).
5. Tryck på knappen K1. Då visas kort "1-12" sedan blinkar inställd månad. Om det inte stämmer stega fram till rätt månad genom att trycka på K2.
6. Tryck på knappen K1. Då visas kort "1-31" sedan blinkar inställd dag. Om det inte stämmer stega fram till rätt dag genom att trycka på K2.
7. Tryck på knappen K1. Nu visas hela inställningen i sekvens automatiskt (19:30 – 2006 – "1-12" – 09 – "1-31" – 18), sedan återgår Kvarturet till normal funktion.

Kontroll av den inbyggda klockan (serienummer under 30 000)

Tryck på knappen K1, den inbyggda klockan visas överst på displayen. Efter ca 10 sek återgår Kvarturet till normal funktion.

Inställning av den inbyggda klockan (serienummer under 30 000)

1. Tryck in knappen K1, så att aktuell inställning visas i displayens överkant.
2. När tiden visas på displayen tryck på knappen K2 och håll den intryckt tills kolon börjar blinka (efter ca 5 sek).
3. Släpp knappen K2, då blinkar siffrorna för timme. Stega fram till rätt timme genom att trycka på K2. När rätt timme är inställd så tryck på knappen K1. Då börjar siffrorna för minut blinka. Stega fram till rätt minut genom att trycka på K2.
4. Klockan startas genom ett tryck på K1. Siffrorna slocknar automatiskt efter ca 10 sek.

Användning av Kvarturet utomhus

Kvarturet går utmärkt att använda utomhus, man bör dock lämpligen ha det i väskan eller i fickan då det inte används.

Det är olämpligt att låta Kvarturet ligga utomhus över natten eller i regn. Om man glömt Kvarturet ute eller Kvarturet blivit översköljt bör man ta ur batterierna och låta allting torka ut ordentligt, innan man åter sätter i batterierna och använder Kvarturet.

Vid extremt hög temperatur (+40°C), t ex om Kvarturet legat i direkt solljus i flera timmar kan kontrasten på displayen försämrats så att släckta punkter ser tända ut om man betraktar det lite från sidan.

Vid extremt låg temperatur (-20°C), t ex om Kvarturet blivit liggande kallt i flera timmar, så kan också kontrasten på displayen bli sämre så att det kan bli svårt att avläsa.

Rengöring av Kvarturet

Kvarturet kan vid behov rengöras med en hårt urvriden fuktig trasa och ett mildt diskmedel. Kvarturet får inte översköljjas med vatten.

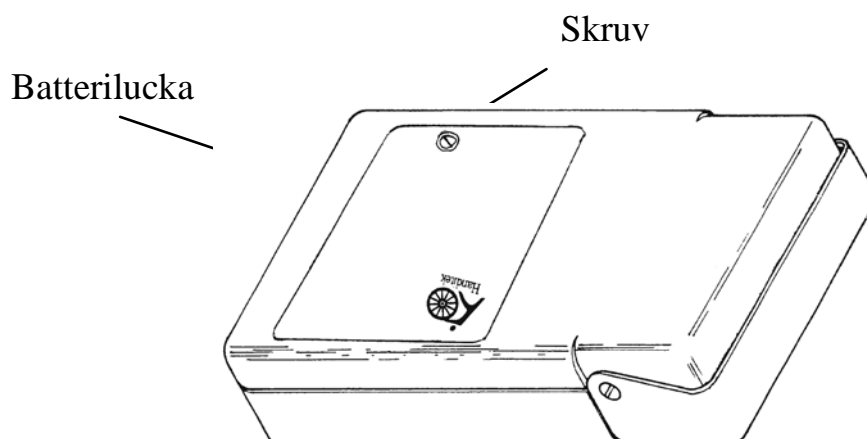
Byte av batteri

Batterierna (alkaline) förväntas räcka i minst 7 månader. När batteriet håller på att ta slut visas en liten batterisymbol längst ner på displayen, dessutom piper Kvarturet upprepade gånger varje gång ett bildkort sätts i.

Vi rekommenderar att batterierna byts regelbundet, förslagsvis var 6:e månad, för att undvika att batterierna tar slut vid olämplig tidpunkt.

För Kvartur med serienummer under 30 000 rekommenderar vi att batterierna alltid byts i samband med att klockan ändras för sommar- resp vintertid.

Batterierna är 3 st R03 (AAA) 1,5V standard batterier. Vi rekommenderar alkalinebatterier av god kvalitet.



Om batterbytet tar mindre än 1 minut så påverkas inte inställning av tid och datum.

- a. Öppna batteriluckan på baksidan genom att skruva upp skruven. Ta av luckan
- b. Ta ut de gamla batterierna och sätt in de nya. Polariteten står på kretskortet som syns genom springan längst ner i batterifacket.
Samtliga batterier skall vara vända åt samma håll.
- c. Sätt tillbaka batteriluckan och skruva i skruven.
- d. **OBS!** Kontrollera tids- och datuminställningen genom att trycka in K1. Om det behövs ändra klockan enligt föregående kapitel. Tänk på att klockan måste ändras för sommar och vintertid.

Några riktlinjer för introduktion av Kvarturet

Kvarturet är utformat på ett sådant sätt att det ger användaren möjligheter att i sin egen takt, och efter egen förmåga, utveckla sin användning av hjälpmedlet.

Det är därför viktigt att användarens kontakter med Kvarturet inte överbelastas med många förklaringar och instruktioner. Hjälparens roll är första hand att introducera hjälpmedlet och därefter fungera som ett stöd. Att ge hjälp när den efterfrågas eller i övrigt när behov uppstår. Exempelvis när användaren vill ha bildkort för nya händelser, när det är dags att skifta mellan sommar- och vintertid, byta batteri osv.

Som ett första steg är det i allmänhet lämpligt att Kvarturet används som en påminnare med hjälp av den ljudsignal som avges när tidpunkten är inne för den händelse som valts. Denna funktion är konkret och lätt att förklara.

Erfarenheterna har visat att de flesta som kommit igång med en regelbunden användning av Kvarturet på detta sätt lägger märke till att utseendet på raden med prickar varierar och börjar på eget initiativ fundera över vad detta betyder. Det innebär starten på en inlärningsprocess som efter varierande tid – från dagar, veckor till månader – ofta leder till att hon/han på egen hand lär sig att utnyttja Kvarturets information om tidsintervall och återstående tid. Denna inläring innebär en genomgripande utveckling av personens tidsuppfattning som inte kan uppnås enbart med externa instruktioner och förklaringar.

De nya Kvartursanvändarna har i allmänhet erfarenhet av personal eller anhöriga som informationskälla rörande tidsbestämda händelser. ”Nu är det dags att gå till bussen!” Nu börjar matchen på TV!” osv. Kvarturet kan därför redan när det enbart fungerar som en påminnare ge stora vinster för användaren när det gäller trygghet och självständighet. För att detta skall uppnås är dock en förutsättning att användaren från början upplever att det är hon/han som har kontrollen över Kvarturet och dess användning.

Det blir därmed mycket viktigt att introduktionen sker på ett sätt som återspeglar detta. Bland annat att de första tidpunkter som introduceras är sådana som man vet att användaren är angelägen om att passa. Lika viktigt är att det är användaren själv som aktiverar Kvarturet genom att välja bild och lägga i bildkortet.

På så sätt läggs grunden till ett engagemang i användningen och ett intresse för att vidareutveckla sin förmåga att utnyttja Kvarturets möjligheter.

Tänk på att de inlärningssvårigheter personer med utvecklingsstörning har i första hand rör situationer som kräver att man tolkar språkliga instruktioner på rätt sätt. Att lära genom egen, direkt erfarenhet ger i allmänhet mycket mindre problem.

Det finns alltid risk för att muntliga instruktioner missuppfattas och därmed leder till att inlärningstiden i onödan förlängs.

Ett exempel på detta är användningen av orden ”kvart” och ”kvartar” som beteckning för prickarna på displayen. För den nye användaren framträder displayen helt enkelt som en rad med cirklar och prickar, inte som symboler för ett abstrakt tidsbegrepp. Det är den dagliga erfarenheten av att antalet ”prickar” varierar i olika situationer som ger underlag för den utveckling av tidsuppfattningen som en användning av Kvarturet ger möjlighet till.

Ett tidsbegrepp där tidsenheten är ”prickar”, inte minuter, kvartar eller timmar.

Nedan ges några mer detaljerade förslag på hur några moment i introduktionen kan utformas.

1. Lägga i och ta ur ett bildkort samt passa en tid.

Gör i ordning ett bildkort med en tidpunkt som användaren är angelägen om att passa, exempelvis en kaffepaus eller ett TV- eller radioprogram.

Lägg i kortet och tala om att detta är en klocka som kommer att ge en signal när det är dags för den händelse som är avbildad på kortet.

Visa hur kortet läggs i och tas ur. Låt användaren öva tills det går bra, speciellt att ta ur kortet. Tala om att det genast slutar att pipa när man tar bort kortet.

(Det enklaste sättet att ta ur bildkortet är att trycka på knappen när Kvarturet hålls vertikalt eller med framsidan en aning nedåt. Kortet faller då ur av sin egen tyngd.)

Försäkra dig om att användaren är medveten om vilken situation som kortet avser och att kortet ligger rätt. Upprepa att nu kommer det att pipa när det är dags för situationen och att man får pipandet att sluta genom att ta bort kortet.

Peka på displayen och säg att man kan se på den om det är mycket eller litet tid kvar.

Låt användaren återgå till sin ordinarie verksamhet och ta med sig Kvarturet.

2. Att skilja mellan framtida och passerade händelser.

Se till att det finns bildkort med händelser som ligger både bakåt och framåt i tiden. Låt användaren lägga i bildkort av båda slagen. Titta på displayen och kommentera. Upprepa några gånger. Be användaren ge dig ett kort av vardera slaget. Påpeka att man alltid bör titta på punkterna när man lagt i ett bildkort för att kontrollera att de står stilla om det är en tid man vill passa. Om de rör sig är man för sent ute.

3. Att använda Timer-funktionen

Timer-funktionen är en mycket lättanvänd ”äggklocka” för personer som är vana vid Kvartursprincipen. Det är lämpligt att Timer-funktionen introduceras först efter det att användaren är behärskar Kvartursprincipen. För att inte blanda ihop funktionerna bör man använda olika färg på bildkorten, vita för den vanliga Kvarturs-funktionen och grå för Timer-funktionen.

Timer-funktionen passar att användas för aktiviteter som har en viss tidslängd, men inte är kopplade till någon viss tidpunkt; ”koka spagetti”, ”duschtid” osv.

Tekniska data/Tillbehör

Medföljande artiklar

Benämning	Beskrivning	Antal
Kvartur	022002 Röd, 022102 Blå, 022202 Svart eller 022302 Silver	1 st
Batteri	LR03 Alkaline	3 st
Väska	Med axelrem och bältesfäste	1 st
Engångsurtavla	För kodning av Bildkort och Timerkort	20 st
Bildkort, vita	Vita boetter för Kvartursfunktion	5 st
Bildkort grå	Grå boetter för Timerfunktion	2 st
Kodade Timerkort	Färdigkodade bildkort med Timerfunktion för tiderna 15, 30 och 60 min.	3 st
Bruksanvisning	Kvarturet II	1 st

Övriga tillbehör/reservdelar

022310	Miniväska	Att fästa i bältet
022305	Väska	Med axelrem och bältesfäste
0225	Bordsställ	Träställ i björk
0227	Bildkort	Vita boetter för Kvartursfunktion, 10st/förp
022710	Timerkort	Grå boetter för Timerfunktion, 10st/förp
0228	Engångsurtavla	Svarta engångsurtavlor, 50st/förp
0229	Bildkortspärm	För förvaring av bildkort

Tekniska data

Strömförsörjning	3st LR03 Alkaline batterier
Brukstemperatur	0°C till 40°C
Mått (H x B x D)	78 x 129 x 27
Vikt	170 g



Gewa AB

BOX 92, 191 22 SOLLENTUNA, SWEDEN

TEL: 08-594 694 00 □ TEXTTEL: 08-594 694 18 □ FAX: 08-594 694 19

E-MAIL: info@gewa.se WEB: www.gewa.se

Art.nr: 809005, Doc: Kvarturet II, Ver: A, Dat: 2003-10-23