

handi

Handbok för Handi Socket



Programversion 3.10



Innehållsförteckning

1 Inledning.....	4
1.1 Generellt.....	4
1.2 Läsanvisningar.....	5
2 Starta upp Handifon	6
2.1 Apparatöversikt.....	6
2.2 Kontrollera innehållet i kartongen	7
2.3 Starta Handi	8
2.3.1 Om inte Handi startar	8
2.3.2 Om någon annan vy visas.....	8
2.4 Inställningar	9
2.5 Välj grundinställning	11
2.6 Installera HandiTools.....	11
3 Generella principer.....	12
4 Funktioner i Handi	14
4.1 Kortfattad beskrivning av samtliga funktioner	14
4.2 Lägga till och ta bort funktioner	17
5 Hantering av apparaten.....	18
5.1 På och av	18
Power-knappens dubbla funktioner.....	18
Maskinvaruknapplås.....	18
Lösenord/knapplås.....	18
5.2 Uppdatering.....	19
5.3 Omstart.....	20
5.4 Laddning och batterihantering.....	20
5.4.1 Handi är fullständigt urladdad.....	21
5.4.2 Varningsmeddelande ”Ladda batteriet”	21
5.4.3 Kontrollera batterinivån	22
5.5 Ljud	22
5.6 Ansluta till PC.....	23
5.7 Datum och tid.....	23

5.8 Hantering av minneskort.....	23
5.9 Backup	24
6 Total omstart.....	25
7 Grundinställningar.....	28
8 Tekniska data.....	32

1 Inledning

1.1 Generellt

I denna handbok beskrivs hur man kommer igång med att använda **Handi** installerad i en Socket. Dessutom beskrivs allting som har med själva apparaten att göra, dvs hur man reglerar ljudnivån, hur man laddar batteriet osv.

Dokumentet ”Bruksanvisning för Handifon och Handi” ger en komplett beskrivning av Handi. Den finns som ett pdf-dokument på den Handi-CD som levereras med Handi. Bruksanvisningen kan också laddas ner från Handiteks och Gewas hemsidor, www.handitek.se respektive www.gewa.se.

Bruksanvisningen är uppbyggd av en samling fristående dokument där varje dokument beskriver en Handifunktion. Detta gör att man bara behöver läsa/skriva ut bruksanvisningen för precis de Handifunktioner man är intresserad av.

Handi har följande funktioner:

- Album
- Anteckningar
- Användare
- Bildsamtal
- Formulär
- Formulärsvar
- Kalender
- Kontakter
- Miniräknare
- Pristräknaren
- Röstanteckningar

Det är inte sannolikt att samtliga Handifunktioner kommer att användas av en och samma användare. Man kan därför enkelt ställa in vilka funktioner som ska vara tillgängliga. Hur man gör det beskrivs i kapitel 4.2.

För att överföra bilder, album, musik och anteckningar från en PC till Handi används PC-programmet HandiTools som finns på CD:n ”Handi”. HandiTools kan också laddas ner från Handiteks och Gewas hemsidor, www.handitek.se respektive www.gewa.se.

1.2 Läsanvisningar

Denna handbok är skriven för dig som ska stödja en person i användandet av Handi.

För att kunna ge bästa möjliga stöd och för att användaren ska få så stor nytta av Handi som möjligt rekommenderar vi följande tillvägagångssätt:

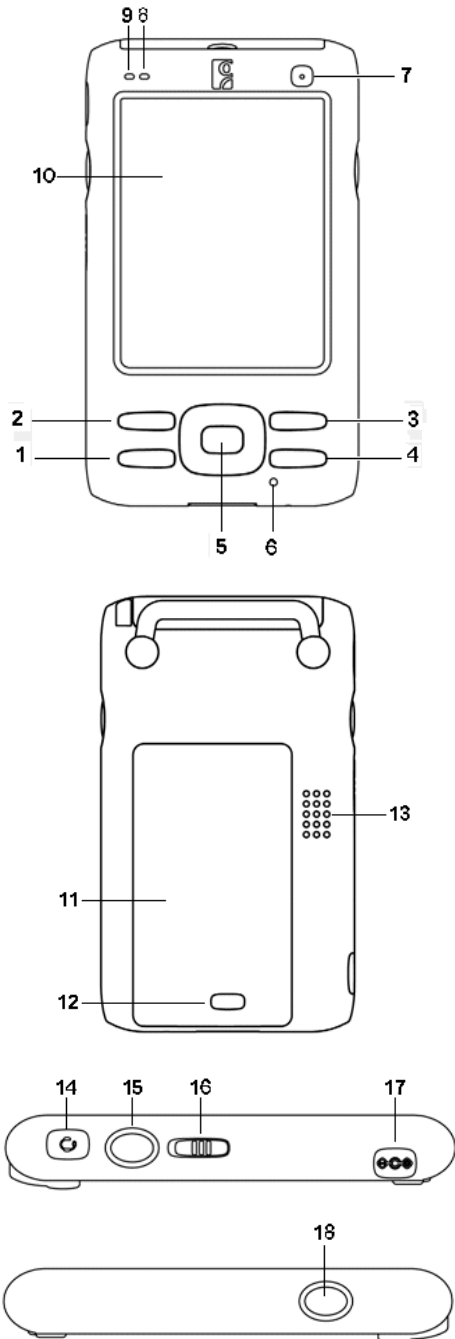
1. Starta upp Handi genom att följa instruktionerna i kapitel 2.
2. Läs sedan kapitel 3 – 5 i Handboken med Handi framför dig så att du lär dig hur man hanterar apparaten och vilka inställningar som kan göras.

Kapitlen 6 – 8 är mer av referensnatur och kan läsas när det är aktuellt.

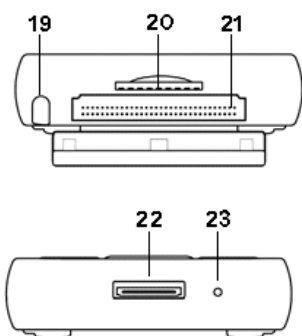
Sedan bör du även läsa igenom ”Bruksanvisning för Handi och Handifon” som finns på Handi-CD:n. I första hand för att få kunskap om de funktioner som användaren ska använda direkt, men även för att få kännedom om funktioner som eventuellt kan komma ifråga senare.

2 Starta upp Handifon

2.1 Apparatöversikt



1. Knapp 1 (Krisplan)
2. Knapp 2
3. Knapp 3
4. Knapp 4 (Lösenord/knapplås)
5. Hemknappen
6. Mikrofon
7. Power-knapp (Av/På)
8. Lysdiodindikator vid laddning
9. Lysdiodindikator (Bluetooth)
10. Skärm
11. Batterilucka
12. Spärr till batterilucka
13. Högtalare
14. Uttag för headset/hörlurar
15. Program-knapp
16. Maskinvaruknapplås
17. Uttag för laddare
18. Används ej



19. Pekpenna i sitt fack
20. Minneskort av typen Secure Digital (SD)
21. Används ej
22. Uttag för USB-kabel
23. Reset-knapp

Hänvisningar till denna har formen "(X)", där X refererar till en punkt i listan ovan.

2.2 Kontrollera innehållet i kartongen

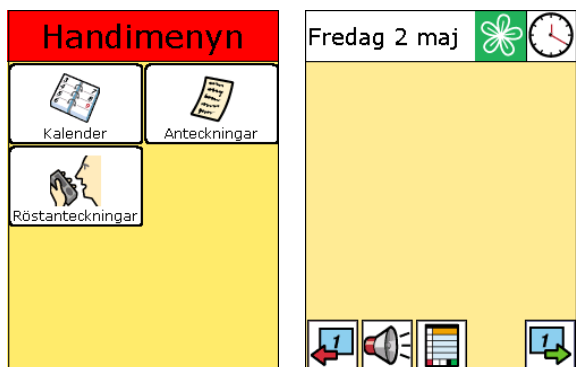
Kontrollera att följande finns med i kartongen:

- Socket handdator
- Batteri
- Pekpenna
- USB-kabel
- Väska
- CD:n Handi med programvaran HandiTools och bruksanvisningar
- Handbok Handi Socket (detta dokument)
- Starta Handi Socket för första gången

2.3 Starta Handi

Starta Handi genom att trycka på Power-knappen (7)

En vy som ser ut ungefär som någon av följande vyer visas:



Gå vidare till kapitel 2.4

2.3.1 Om inte Handi startar

Om inget händer när man trycker på Power-knappen (7) är Handi helt urladdad. Koppla då in för laddning enligt kapitel 5.4. Koppla sedan loss Handi och tryck på Power-knappen. Handi startar då med en omstart och efter ca 50 sekunder visas någon av vyerna ovan. Gå vidare till kapitel 2.4.

2.3.2 Om någon annan vy visas



Om någon annan vy visas, t ex någon av dessa vyer, gör en omstart (se kapitel 5.3).

Efter omstarten gå vidare till kapitel 2.4.

2.4 Inställningar

Handi går att ställa in på många olika sätt för att passa en viss brukare. Detta beskrivs ingående i "Bruksanvisning för Handi och Handifon".

Handi har två lägen:

- *Användarläget.* För användaren.
- *Inställningar.* För stödpersonen. För att ställa in hur Handifon ska fungera, både vilka Handifunktioner som ska vara tillgängliga och hur de olika funktionerna ska fungera.

För att göra inställningar går man över i inställningsläget. Det gör man genom att trycka en knappkombination:




Först trycker man knapp 2 och släpper upp den, sedan trycker man knapp 3 och släpper upp den.

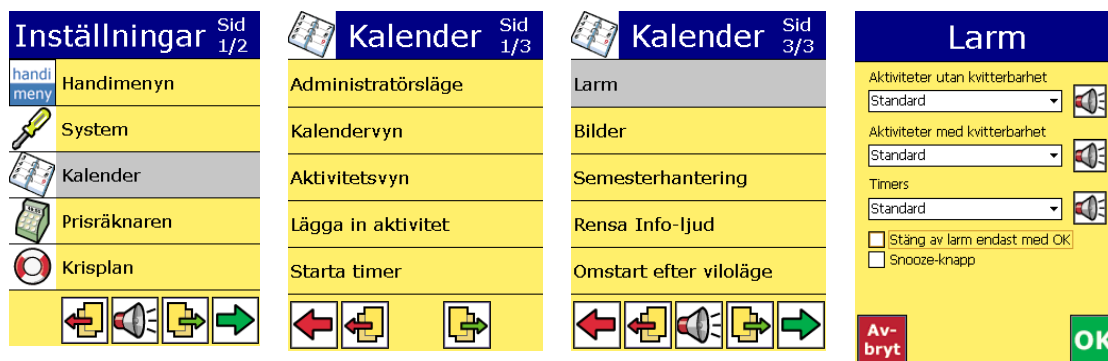
Det är samma kombination åt båda hållen, dvs både från Användarläge till Inställningar och från Inställningar till Användarläge.

När man går över till Inställningar visas alltid följande vy.



Man får stega sig fram till den Handifunktion man vill ställa in med Bläddra-knappen .

Exempel: Vill man ändra på något som har med Larm att göra går man alltså igenom sekvensen nedan.



Testa! Markera Kalender, tryck på grön högerpil, stega fram till sid 3/3, markera Larm, tryck på grön högerpil. Då är du inne i inställningarna för Larm.

Trycker man OK sparas de ändringar man gjort, trycker man på Avbryt går man tillbaka utan att något ändras. Tryck Avbryt.

Sedan går man tillbaka till Användarläget genom att trycka knappkombinationen.

Om du inte vet hur den Handi du precis startat är inställd kan det vara lämpligt att välja en av de 4 grundnivåerna som utgångspunkt, se kapitel 2.5 nedan.

Vad som ingår i de olika grundinställningarna framgår av kapitel 7.

2.5 Välj grundinställning

Gör så här för att välja en grundinställning:

1. Tänk igenom vilka funktioner användaren ska ha tillgång till. (När du väljer grundinställning ska detta ställas in. Alla funktionerna är kortfattat beskrivna i kapitel 4).
2. Tänk igenom vilken grundnivå som är lämplig att utgå ifrån. (Vad de olika nivåerna innebär framgår av kapitel 7).
3. Gå till **Inställningar|System|Återställning**. Det gör du alltså genom att först trycka knappkombinationen och sedan stega fram enligt kapitel 2.4 ovan.
4. Nedanstående vy visas.



5. Markera lämplig nivå, tryck grön högerpil.
 6. Välj de funktioner som ska visas i Handimenyn, dvs som ska vara tillgängliga för användaren nu.
 7. Klicka på grön högerpil och sedan OK
- Nu är Handis inställning känd och ytterligare anpassningar kan göras.

2.6 Installera HandiTools

När Handi är uppstartad är det lämpligt att installera HandiTools på en PC. Både installation och bruksanvisning finns på Handi-CD:n.

Med HandiTools kan man överföra bilder, album, musik och anteckningar från en PC till Handifon.

Det är inte nödvändigt att installera HandiTools för att använda Handi, men det är en stor fördel att kunna organisera bilderna och lägga in nya bilder på personer mm.

3 Generella principer

Funktionaliteten i Handifon är uppbyggd efter ett antal grundläggande principer:

- Val görs i två steg. Först pekar man på en rad/ikon, som då markeras. I detta läge kan man få valet uppläst med talsyntes. Sedan bekräftas valet genom att trycka på *grön högerpil* eller *OK* beroende på var i en sekvens man är. Man kan också bekräfta valet genom att trycka en gång till på den blåmarkerade raden. Det blir en typ av "dubbeltryckning". (Denna möjlighet till "dubbeltryckning" finns genomgående i programmen, men beskrivningen nämner bara den förstnämnda metoden.)
- Talstöd ges inte automatiskt, utan bara när man aktiverar det.
- När man gör åtgärder som innebär en hel sekvens av vyer, t ex lägger in en aktivitet, så betyder alltid *grön högerpil* "fortsätt i sekvensen" och *röd vänsterpil* betyder "gå ett steg bakåt i sekvensen". När man kommer till sista vyn i en sekvens så bekräftar man genom att trycka "OK". Om man trycker på "Avbryt" någonstans i en sekvens så kommer man tillbaka till utgångsläget.
- Alla funktioner i Handi (utom Inställningar) är uppbyggda så att man kan styra dem genom att peka på skärmen med fingret. (Det fungerar naturligtvis också bra att peka med pekpenan.) När man använder fingret för att peka bör man undvika alltför stor tryckyta, dvs att "trycka med hela tummen". Att trycka med nageln eller annan "spetsig" del av fingret är bäst.
- Genom att trycka på *Hemknappen* (Se Apparatöversikt) aktiveras den funktion som valts som autostart. (I grundinställningens nivå 1-3 är det Kalendern och i nivå 4 är det Handimenyn.) Syftet med hemknappen är att man på ett enkelt sätt ska komma tillbaka ett känt läge.

- Bara relevanta knappar visas, dvs alla knappar som visas har funktion. Ibland måste man markera en rad/ikon för att knappar ska visas. Se exempel nedan.



I den vänstra vyn är ingen ikon markerad och därmed visas inte några knappar.

I den högra vyn har ikonen *Kalender* markerats och då visas även knapparna *Talstöd* och *Grön högerpil*, som ju då blivit relevanta.

- Om det endast finns en funktion i Handimenyn, t ex Kalendern, och funktionen är vald som autostart, har funktionen ingen *röd vänsterpil*. Det innebär att man inte kan komma till Handimenyn.

4 Funktioner i Handi

4.1 Kortfattad beskrivning av samtliga funktioner

Album

I Handifunktionen *Album* kan man ha foton/bilder i form av bildspel. Det kan vara sociala bildspel av typen ”Min familj”, eller bildspel som ger en historia, t ex ”Semester 2006”. Album kan också användas för mer praktiskt inriktade bildspel som recept eller arbetsinstruktioner.

Bildspelen skapas i PC-programmet HandiTools.

Anteckningar

Med Anteckningar kan man skriva in information med det inbyggda (på skärmen) alfabetiska tangentbordet. Det är enkelt att spara och öppna anteckningar.

Informationen kan läsas upp med talsyntes.

Med PC-programmet HandiTools kan man skriva ut anteckningarna.

Användare

Funktionen Användare gör att användaren kan visa en vy med sitt namn och en bild på sig själv.

Bildsamtal

Bildsamtal är primärt tänkt att användas för riktad bildkommunikation.

I *Bildsamtal* kan man välja 1-4 bilder som läggs upp i en ”samtalsremsa”. Sedan visar man dessa bilder för den man samtalar med. Det är möjligt att få bilderna upplästa, med talsyntes eller inspelat ljud.

Via PC-programmet HandiTools kan man överföra bilder till Handi som kan användas i *Bildsamtal*.

Formulär

Funktionen Formulär är i första hand utformad för att ge användare ett effektivt verktyg för att hantera tidiga tecken på psykos. Men funktionen kan även användas i andra sammanhang, t ex för att hålla koll på sömnkvalitet, motion, matvanor osv.

Funktionen Formulär innebär att användaren när som helst kan fylla i frågeformulär (t ex om tidiga tecken på psykos). Med utgångspunkt från svaren kan användaren få beslutsstöd i form av en Handlingsplan.

Svaren på frågeformulären lagras. De kan senare överföras till PC-programmet Formulärhanteraren (som förutom även används för att göra formulären) och presenteras översiktligt för att ge underlag för diskussion mellan användare och terapeut.

För att kunna utnyttja funktionen Formulär måste man alltså ha tillgång till PC-programmet Formulärhanteraren.

Formulärsvar

Formulärsvar gör det möjligt för användaren att se de frågeformulär som lagrats även utan tillgång till något PC-program.

Kalendern

Kalendern är en elektronisk kalender som visar inplanerade aktiviteter, tidsavståndet till aktiviteterna visas med *kvartursprincipen* och ger larm (med eller utan ljud) när aktiviteter infaller.

Kalendern ger användare ett kraftfullt verktyg att planera och strukturera sin dag.

Kalendern går att anpassa från att fungera som ett enkelt tidshjälpmiddel (Kvarturet) till en i det närmaste komplett elektronisk kalender (Microsoft Outlook). Skillnaden mot en vanlig kalender är att gränssnittet är tydligare med betydligt mindre information och valmöjligheter per vy, vilket därigenom ställer mindre krav på användarens kognitiva förmåga.

Kalendern ger även möjlighet att koppla information (text eller ljud) till en aktivitet. Det kan dels vara information som underlättar aktiviteten (t ex en inköpslista), men det kan också vara en minnesanteckning (t ex om filmen man såg var bra) så att man kan använda *Kalender* som en dagbok.

Via PC-programmet HandiTools kan man överföra bilder till Handi som kan användas i *Kalendern*.

Kontakter

Funktionen *Kontakter* är en enkel adressbok. För varje *kontakt* kan man spara namn, bild, adress, telefonnummer, mobilnummer, e-postadress och extra information.

Via PC-programmet HandiTools kan man överföra bilder till Handi som kan användas i *Kontakter*

Krisplan

Krisplan är en trygghetsfunktion för användare som löper risk att bli akut sjuka eller hamna i någon allvarlig svårighet.

Krisplanen är ett uppslag med åtgärder vid akut läge. Informationen är i form av text, som kan läsas upp med talsyntes.

Det är mycket enkelt att få fram *Krisplan*.

Miniräknare

Miniräknare är en enkel räknare som man kan addera, subtrahera, multiplicera och dividera med.

Alla siffror och räknetecken som skrivs in visas i inmatningsfönstret fram tills det att man trycker på lika-med-tecknet. Då visas summan.

Man kan få en överblick av inmatningarna i en lista - ”räkneremsa”. Om någon siffra har blivit fel kan man enkelt ändra den utan att behöva börja om från början.

Miniräknare kan ställas in i tre nivåer; enkel, kvittoräknare och avancerad.

Musik

Med *Musik* kan man lyssna på upp till 5 olika låtar (i mp3-format).

För att kunna lyssna bra bör man även ha tillgång till hörlurar.

Musiken läggs in via PC-programmet HandiTools.

Prisräknaren

Prisräknaren är avsedd att ge stöd när man handlar. Användaren ska självständigt kunna välja varor och kontrollera om han har pengar så det räcker, samt kunna kontrollera hur mycket han bör få tillbaka.

Prisräknaren innehåller också en valbar stödfunktion som hjälper till att välja lämpliga valörer genom att visa en röd ram runt valören.

Prisräknaren förutsätter att användaren själv kan läsa av och skriva in priset på de olika varorna.

Röstanteckningar

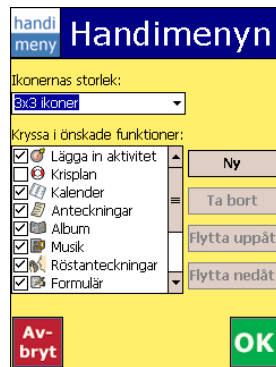
Med *Röstanteckningar* talar man in information. Det är enkelt att spara och öppna röstanteckningar.

Röstanteckningar ställer inget krav på förmåga att skriva, men funktionen kan också användas som ett väldigt enkelt och snabbt sätt att lägga in information även om man kan skriva.

4.2 Lägg till och ta bort funktioner

Samtliga Handifunktioner finns alltid tillgängliga i Handi, men man styr vilka funktioner som användaren ska ha tillgång till genom att välja vad som ska visas i Handimenyn. Man väljer i Inställningar/Handimenyn.

Gör knappkombinationen (enligt kapitel 2.4).



Man väljer vilka funktioner som ska vara tillgängliga genom att kryssa i listan.

Ordningen i listan motsvarar den ordning funktionerna visas i Handimenyn. Den ordningen kan vara viktig. Det är oftast lämpligt att de funktioner man använder ofta visas först.

Man ändrar ordningen genom att markera en funktion och sedan trycka på *Flytta uppåt* eller *Flytta nedåt*.

5 Hantering av apparaten

5.1 På och av

Handi startas genom att trycka på Power-knappen eller på någon av knapparna 1, 2, 3 eller 4.

Om man inte använder Handi under 3 min (inställningsbart) så stängs den av automatiskt. Man kan också stänga av Handi med Power-knappen.

Vid larm startas Handi automatiskt.

Power-knappens dubbla funktioner

Power-knappen har två funktioner. För att stänga av Handi ska man bara trycka ett kort tryck. (Normalt behöver man inte trycka på Power-knappen för att stänga av Handi då den automatiskt stängs av efter ca 3 minuter om den inte används.)

Om man håller Power-knappen intryckt länge (mer än 2 sek) så släcks skärmens bakgrundsbelysning (går till batterisparläge). När man pekar på skärmen eller trycker på någon av knapparna 1, 2, 3 eller 4 så tänds belysningen.

Maskinvaruknapplås

Maskinvaruknapplåset (16) släcker ner skärmen och låser samtliga knappar. Det aktiveras genom att knappen dras nedåt och avaktiveras genom att knappen skjuts uppåt.

Om man har Handi på ett sådant sätt att det finns risk för att den startar av misstag, t ex löst i en ficka eller i en väska, kan det vara lämpligt att aktivera maskinvaruknapplåset.

Lösenord/knapplås

Knapp 4 kan användas för antingen lösenord eller knapplås.

Lösenord innebär att man ställa in så att Handi inte kan startas utan att ange ett lösenord. Detta ger ett bättre integritetsskydd, men ger även en ökad komplexitet i användandet.

Skyddet aktiveras genom att man trycker på knapp 4 i två sekunder. Då visas denna vy. I detta läge kan Handi stängas av eller stänga av sig själv.

Därefter måste man varje gång Handi startas skriva in lösenordet för att komma in.

Om man glömmer bort lösenordet får Handi skickas till återförsäljaren.

Knapplås innebär att när man trycker på knapp 4 i två sekunder visas symbolen




längst ner till vänster på skärmen oavsett vilken vy man är i. I detta läge är knapplåset aktiverat, dvs trycker man på skärmen så händer ingenting.

För att stänga av knapplåset trycker man två sekunder på knapp 4. Symbolen



visas i ca fyra sekunder och när man trycker på den avaktiveras knapplåset.

Om man inte trycker kommer symbolen  tillbaka igen och knapplåset är fortfarande aktiverat.

Via **Inställningar|System|Lösenord/Knapplås** kan man ställa in om lösenord eller knapplås ska användas.

5.2 Uppdatering

Programvaran i Handi utvecklas kontinuerligt. Det är både rättning av småfel, sk buggar, och nya eller förbättrade funktioner. Det är därför bra att uppdatera programvaran med jämna mellanrum.

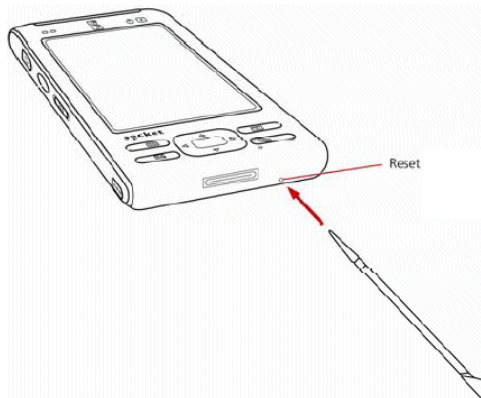
Det är lämpligt att en gång i kvartalet kolla på Handiteks eller Gewas hemsida, www.handitek.se respektive www.gewa.se, om det har kommit någon ny version,

Vilken version det är i en viss Handi tar man reda på genom att gå in **Inställningar|System|Om Handi** (se kapitel 2.4 hur man går in i Inställningar).

5.3 Omstart

Handi kan behöva omstartas om något hänger upp sig. Man kan också behöva göra omstart för att komma tillbaka om man "tappat bort sig" i menyerna eller råkat avsluta Handiprogrammen av misstag. Omstarten tar bara några sekunder.

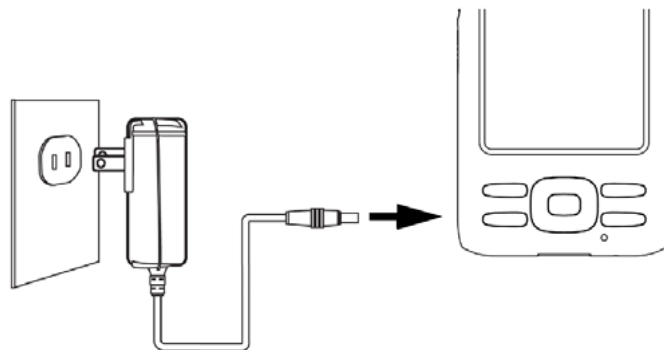
Handi startas om genom att trycka med pekpenan på den infällda Reset-knappen på nederkanten.



Handi startar då om och går till programmet Handimenyn (ofta är Handi inställd på att automatiskt gå vidare till Kalendervyn i Kalendern).

5.4 Laddning och batterihantering

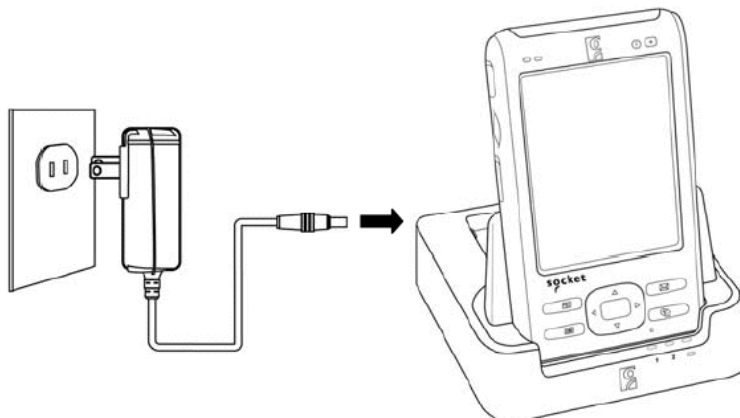
Handi laddas normalt genom att ansluta laddaren direkt till kontakten (17) på sidan av Handi, se figur.



Batteriet laddas så fort Handi är ansluten till laddaren. Man ser laddningsstatus på lysdiodindikatorn (8) på Handi:

- Rött fast sken = laddar
- Grönt fast sken = fulladdad
- c. Rött blinkande sken = nästan urladdad

Man kan även ladda Handi genom att placera Handi i laddstället (finns som tillbehör). Anslut laddaren till nätuttaget och till laddstället. Placera Handi i laddstället, se figur.



5.4.1 Handi är fullständigt urladdad

Om Handi har laddats ur fullständigt (inget händer när man trycker på Powerknappen), måste man börja med att ladda upp den enligt ovan. Det tar ca 2 timmar att ladda upp en helt urladdad Handi.

5.4.2 Varningsmeddelande ”Ladda batteriet”



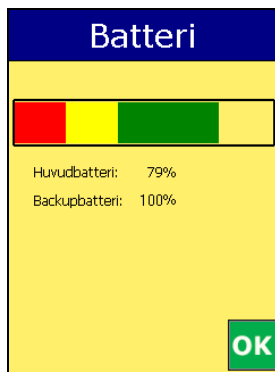
OBS! Handi bör laddas varje natt

När batteriet laddats ur till ca 20% av sin fulla kapacitet visas en varning om att batteriet behöver laddas, se bilden till vänster.

När man klickar på OK försvinner varningen och Handifon kan fortsätta att användas. Dock kommer varningen att visas varannan minut.

Batteriet får med tiden något sämre prestanda, dvs det laddas ur fortare. Efter ca 1000 laddningar (2-3 år) kan det behöva bytas.

5.4.3 Kontrollera batterinivån



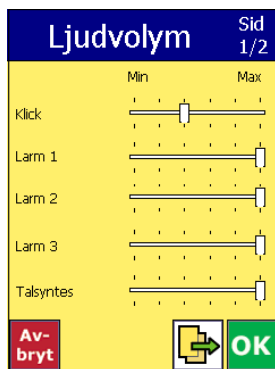
Via **Inställningar|System|Batteristatus** kan man se batterinivån. Den visas både grafiskt och i %.

Grönt betyder att batteriet har bra laddning (41-100%), gult betyder att det börjar behöva laddas (21-40%), rött betyder att det är i akut behov av laddning (0-20%).

Batteristatus kan läggas in som en genväg i Handimenyn. På så vis kan man enkelt kolla batteristatus utan att behöva gå in i Inställningar.

5.5 Ljud

Ljudet i Handi (syntetiskt talstöd, inspelade ljudfiler och musik) kan inte spelas upp med den inbyggda högtalaren med en sådan volym att det hörs tydligt i bullriga miljöer. Användaren får i sådana miljöer lyfta Handi mot örat eller använda en hörsnäcka.



Via **Inställningar|System|Ljudvolym** ställer man in volymen för Klick, Larm 1-3, Talsyntes, Musik, Röstanteckningar och Album.

Kryssar man i *Visa volymknapp* kan man reglera volymen i funktionerna Musik, Röstanteckningar och Album, dvs användaren kan reglera volymen.

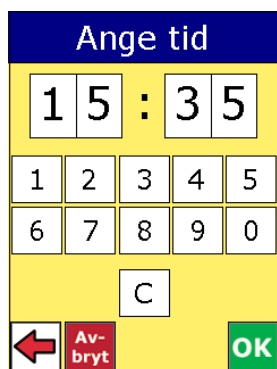
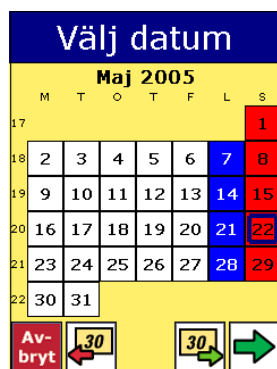
5.6 Ansluta till PC

Handi ansluts till en PC genom att den medlevererade USB-kabeln ansluts till PC:n och Handi. Alternativt kan man sätta Handi i laddstället och därifrån ansluta USB-kabeln.

För att överföra bilder, ljud, musik och anteckningar från en PC till Handifon använder man programmet *HandiTools*.

Installationsinstruktionerna för *HandiTools* beskriver hur programmet installeras.

5.7 Datum och tid



Via **Inställningar|System|Datum och tid** ställer man in rätt datum och tid.

Observera att man får bläddra till rätt år med *Bläddra månad*-knappen.

Vid nyinstallation eller total omstart kommer man automatiskt hit.

5.8 Hantering av minneskort

All användardata finns på det minneskort av typen SD som sitter i Handi.



För att Handi ska fungera måste minneskortet sitta på plats och ha kontakt.

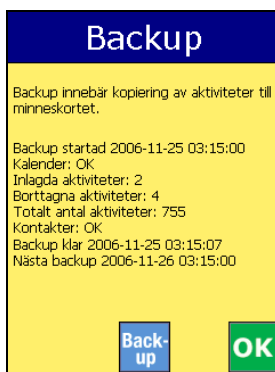
Om så inte är fallet visas vyn till vänster.

Öppna ”gummilocket” längst upp på Handi. Det sitter hårt och en liten skruvmejsel e dyl kan behövas.

Tryck minneskortet i och ur ett par gånger. Om vyn till vänster fortfarande visas kan man ta upp minneskortet och rengöra kontaktytorna.

Om vyn till vänster fortfarande visas är det troligen fel på minneskortet.

5.9 Backup



Backup innebär att alla aktiviteter och kontakter kopieras till minneskortet. Samtidigt görs en genomsökning av kalenderdatabasen för att ta bort aktiviteter som är inställda att "tas bort efteråt". Kalenderdatabasen fylls också på med aktiviteter som är utan slutdatum så att de alltid finns inlagda för ett år framåt.

Så även om Handi blir helt urladdad finns informationen kvar och återinstalleras vid en total omstart.

Automatisk backup sker varje natt klockan 03.15.

Andra personliga data i Handi (bilder, basaktiviteter, formulär osv) lagras alltid på minneskortet och finns alltså också kvar även om Handi laddats ur helt.

Det är lämpligt att man då och då går in i *Backup* och kontrollerar att en backup är utförd som den ska, dvs 03.15 den dag man tittar.

Man kan manuellt göra en backup genom att trycka på knappen *Backup*. Det kan vara lämpligt att göra om man lagt in väldigt mycket aktiviteter eller kontakter och vill försäkra sig om informationen ska finnas kvar. (Annars dröjer det alltså till 03.15 på natten innan backup görs automatiskt.)

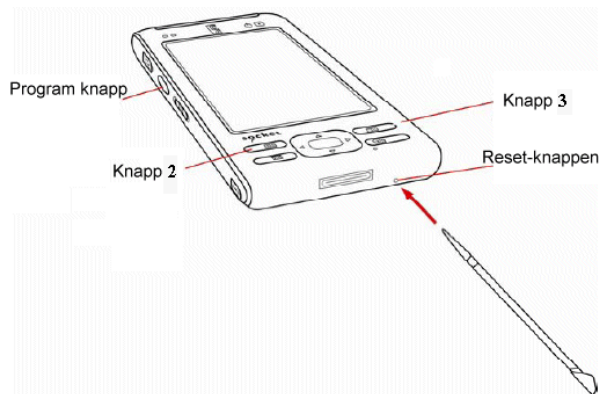
6 Total omstart

Total omstart innebär att Handi startas om från grunden på samma sätt som första gången den startades. Det blir aktuellt om Handi ska gå till en ny användare och all användardata ska raderas.

Det kan möjligen också bli aktuellt om man har haft något allvarligt fel.

OBS!! Total omstart görs på olika sätt för de olika handdatormodellerna iPAQ 2110, iPAQ 2190 och Socket. Denna bruksanvisning gäller Socket. Om handdatorn är en Socket så framgår det av loggan på handdatorn.

1. Tryck in knapparna 2, 3 och Program-knappen. Håll dem intryckta samtidigt som Reset-knappen trycks in en gång med hjälp av pekpenan.
2. Efter ett par sekunder visas en vy med Sockets logga. Fortsätt att hålla knapparna 2,3 och Program-knappen intryckta. När Windows Mobile vyn visas kan knapparna släppas. Efter ett tag visas Windows startvy med texten "Tap the screen to....".



Följ instruktionerna på skärmen.

3. Först ska man bara peka på skärmen. Sedan ska man kalibrera skärmen genom att med pekpenan peka exakt i mitten på de små kors som visas. Det är viktigt att göra detta noggrant.
4. När det kommer upp en dialog som heter "Stylus" kan man bara hoppa över den, dvs tryck **Skip**.
5. Därefter ska man ställa in date and time, tryck på **Next** (detta sätts senare i Handi programmet).
6. OBS! När dialogrutan "Password" visas är det viktigt att trycka på **Skip**. (Trycker du av misstag på "Next" så börja om från början med steg 1.)

Det står nu "Setup is complete". Klicka på skärmen så startar installation av några standard-programvaror. Efter några sekunder startar sedan installationen av **Handi**-programvaran (under förutsättning att minneskortet sitter i).

7. Installationen av Handi startar, följande vy visas:



När man kommer till denna vy trycker man på "Ja", vilket alltså innebär att all användardata raderas. Man löper sedan igenom en komplett nyinstallation enligt nedan.

Klickar man på "Nej", installeras programmet igen med de användardata som ligger på minneskortet. Detta kan vara aktuellt om programmet hängt sig på något speciellt sätt.

8. Följande vy visas:

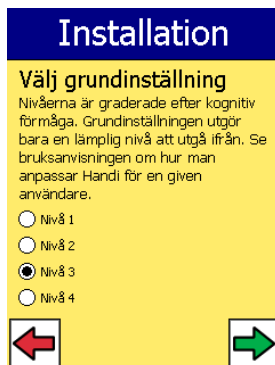


Här väljer man vilka bildbaser som ska installeras.

Bildbasen *AIR-bilder* innehåller 102 st AIR-bilder och 20 st "Smileys".

Bildbasen *Pictogram- och PCS-bilder* innehåller 83 bilder.

Bocka för vad du vill installera och tryck på *grön högerpil*.



Här väljer man en grundinställning. Det finns fyra nivåer där "Nivå 1" har få förvalda Handifunktioner och lägst krav på kognitiv förmåga. Grundinställningen är bara tänkt som ett utgångsläge.

Exakt vad som ingår i de olika nivåerna beskrivs i kapitel 7.

Välj nivå och tryck på *grön högerpil*.



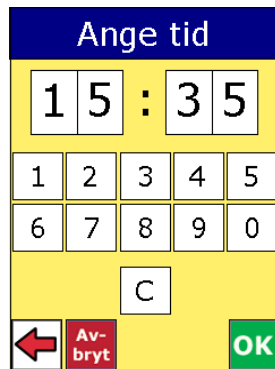
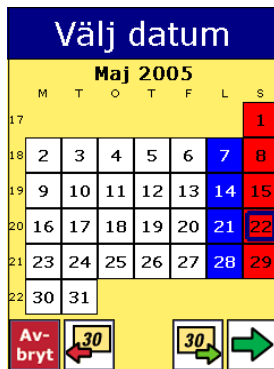
Här väljer man vilka funktioner som ska visas i Handimenyn, dvs vara tillgängliga för användaren.

De som redan är ikryssade är ett förslag utgående från den grundinställningsnivå som valts.

Kryssa för önskade funktioner och tryck på *grön högerpil*.

När valen är gjorda drar installationsprocessen igång. (Tryck inte på skärmen under installationen)

9. När installationen är färdig startas Handi automatiskt om och man kommer till en vy för att ställa datum och tid.



Bläddra med månadstangenterna för att komma fram till rätt år och månad. Markera sedan dagens datum och tryck *grön högerpil*.

Man kommer nu till "Ange tid". Ange aktuell tid med fyra siffror. Tryck *OK*.

Handi är nu klar och kan börja användas.

7 Grundinställningar

När Handi startas för första gången och när man gör en Återställning eller Total omstart får man välja mellan fyra inställningsnivåer. Detta för att ge rimliga utgångslägen inför den individanpassning som alltid bör ske. Nedan beskrivs vad dessa inställningsnivåer innebär.

Inställningarna för Handimenyn är endast förslag. Under installationen/återställningen visas alla funktioner i en lista, och de som är ikryssade nedan för resp inställningsnivå är förvalda i listan.

Nivå				1	2	3	4
Handimenyn	Kalender			X	X	X	X
	Anteckningar					X	X
	Batteristatus				X	X	X
	Röstanteckning				X	X	X
	Prisräknaren				X	X	
	Kontakter						X
	Album						
	Miniräknaren			X	X	X	X
	Bildsamtal						
	Musik						
	Användare						
	Formulär						
	Formulärsvar						
	Krisplan						
		Ikonernas storlek	3x3 ikoner			X	X
			2x2 ikoner				
			2x3 ikoner	X	X	X	X
			5 rader				
			3 rader				
System	Talsyntes	Talsyntes i tangentbordet	Uppläsning av ord		X		
			Högtalarsymbol		X	X	X
		Talstöd i menyer		X	X	X	X
	Autostarta			Kal	Kal	Hm	Hm
	Tangentbord	Alltid VERSALER		X	X		
		Automatiskt skiftlägesbyte				X	X

Kalendern	Kalendervyn	Klocka	Analog klocka	X	X	X	X
			Digital klocka				
		Visa veckodagsfärger		X	X		
		Månadssymbol	Handi			X	
			Pictogram	X	X		
			Inget (dvs veckonr)				X
		Bläddra bakåt samma dag				X	X
		Bläddra dagar framåt	Max 6 dagar		X		
			Obegränsat			X	X
		Bläddra dagar bakåt				X	X
		Visa digital tid för aktiviteten				X	X
		Visa text för aktiviteten		X	X	X	X
	Aktivitetsvyn	Ta bort knapp			X	X	X
		Ändra-knapp				X	X
		Sista kvarten som fem punkter				X	X
	Lägga in aktivitet	Lägg in aktivitet via Ändravyn	Vald				X
			Välj typ av aktivitet				X
			Basaktivitet-knapp				X
		Lägg in aktivitet via sekvens	Vald	X	X	X	
			Välj typ av aktivitet				
			Välj basaktivitet	X	X	X	X
			Välj bild			X	X
			Namnge aktiviteten			X	X
			Lägg in info som text			X	X
			Lägg in info som ljud				
			Ta bort efteråt				
			Ange kvitterbarhet o larm				
	Starta timer		Välj bastimer	X	X	X	X
			Välj bild			X	X
			Namnge timern			X	X
	Ändravyn		Datum	X	X	X	X

			Namn	X	X	X	X
			Starttid			X	X
			Sluttid				X
			Hela dagen				X
			Ta bort efteråt				
			Kvittering				X
			Bild				X
			Lägg info som text	X	X	X	X
			Lägg info som ljud				
	Kalendermenyn		Lägga in aktivitet		X	X	X
			Almanacka		X	X	X
			Starta timer	X	X	X	X
	Almanacka		Visa återkom. aktiviteter				X
	Basaktiviteter	Endast AIR-bilder	Basbilder (och AIR)	X	X	X	X
		Fika AIR	Fika PCS	X	X	X	X
		Väckning AIR	Stiga upp Pictogram	X	X	X	X
		Mat AIR	Mat Pictogram	X	X	X	X
		Ladda Handi AIR	Ladda Handi tecknad	X	X	X	X
	Bastimers	Endast AIR-bilder	Basbilder (och AIR)	X	X	X	X
		Koka pasta AIR	Koka pasta Pictogram	X	X	X	X
		Tvätten klar AIR	Gul prick 45 min	X	X	X	X
			Tvätten klar PCS	X	X	X	X
	Larm	Stäng av larm endast med OK					
	Omstart efter viloläge			X	X	X	
Prisräknaren	Föreslå valör			X	X	X	X
Miniräknare	Visa felmeddelanden			X	X	X	
	Heltal och decimaler	Enkel		X	X		
		Kvittoräknare				X	
		Avancerad					X
	Knappsats	123 överst		X	X	X	X
		789 överst					

Kontakter	Ikonernas storlek	3x3 ikoner					X
		2x2 ikoner					
		2x3 ikoner		X	X	X	
		5 rader					
		3 rader					
	Visa i Kontaktvyn	Ny kontakt				X	X
		Adress		X	X	X	X
		Bild		X	X	X	X
		Telefonnummer		X	X	X	X
		Mobilnummer		X	X	X	X
		E-postadress		X	X	X	X
		Info		X	X	X	X
		Ta bort				X	X
		Ändra				X	X
	Avancerad redigering			X	X	X	X

8 Tekniska data

Medföljande artiklar, Handi

Benämning	Beskrivning	Antal
Handdator	Socket	1 st
Batteri	Laddningsbart batteri	1 st
Laddare	Inklusive kabel	1 st
USB-kabel	26-pin till USB för anslutning mellan Handi och PC	1 st
Väska	Med bältesfäste	1 st
Minneskort	SD-kort med programvara	1 st
Pekpenna	Monterad i handdatorn	1 st
CD Handi	Med HandiTools och manualer	1 st
Bruksanvisning	Starta för 1:a gången, Handbok, Kalender	3 st

Tekniska data, Handdator

Handdator	Socket
Hörlursuttag	2,5 mm stereoutgång godtar även enkanalig hörtelefon
Huvudbatteri	Laddningsbart batteri 1200mAh 3,7V Li-Jon
Ungefärlig uppladdningstid	Ca 2timmar
Brukstemperatur	0°C till 40°C
Mått (H × B × D)	128 × 75 × 20mm
Vikt	Ca 180g
Dataanslutning	USB (anslutning via laddställ)