

handi

Bruksanvisning

Gäller för både Handi och Handifon

Programversion 3.10 eller senare



Handitek

Handitek
Ågatan 1, 795 31 Rättvik
Tel 0248-798980 Fax 0248-798983
www.handitek.se

Innehållsförteckning

1 Inledning.....	3
2 Generella principer	3
3 Handimenyn	4
3.1 Anpassa Handimenyn.....	4
4 Funktioner i Handi	6
4.1 Album.....	6
4.2 Anteckningar.....	6
4.3 Användare	6
4.4 Bildsamtal	6
4.5 Bild-SMS.....	6
4.6 Formulär	7
4.7 Formulärsvar.....	7
4.8 Kalendern	7
4.9 Kamera	7
4.10 Kontakter i Handi	8
4.11 Kontakter i Handifon	8
4.12 Krisplan i Handi.....	8
4.13 Krisplan i Handifon utan GPS	8
4.14 Krisplan i Handifon med GPS	8
4.15 Miniräknare	9
4.16 Musik	9
4.17 Prisräknaren	9
4.18 Röstanteckningar.....	10
4.19 SMS.....	10
4.20 Telefon.....	10
5 Systeminställningar	11
5.1 Datum och tid.....	11
5.2 Ljudvolym.....	12
5.3 Talsyntes	12
5.4 Tangentbord	14
5.5 Kodskydd Inställningar.....	14
5.6 Autostarta funktion.....	14
5.7 Lösenord/Knapplås.....	15
5.8 Batteristatus.....	16
5.9 Backup.....	17
5.10 Återställning	17
5.11 Apparaten	18
5.12 Om Handi.....	18
5.13 Avsluta Handi.....	18
6 Grundinställning	19

1 Inledning

Handi är en handdator med program anpassade för personer med kognitiva funktionshinder.

Handifon är en Handi med telefonfunktion och inbyggd kamera.

Den mest grundläggande skillnaden mellan Handi/Handifon och "vanliga" handdatorprogram är att Handi har betydligt mindre information och färre valmöjligheter per vy. Detta minskar kraven på kognitiv förmåga vid användningen. Användningen av symboler och talstöd gör det också enklare att ta till sig information.

De olika Handifunktioner som finns i Handi/Handifon beskrivs kortfattat i kapitel 4 *Funktioner i Handi*.

Sannolikt kommer en användare inte att använda samtliga Handifunktioner. Man ska därför ställa in vilka Handifunktioner som ska vara tillgängliga, vilket är en enkel inställning.

Detta dokument är för dig som ska stödja en användare att använda Handifon.

Dokumentet innehåller beskrivning av övergripande funktioner och inställningar i Handifon. Varje Handifunktion har en egen bruksanvisning, som man kan öppna via länkar i detta dokument.

För att överföra bilder, album, musik och anteckningar från en PC till Handi/Handifon används PC-programmet HandiTools. Bruksanvisningen för HandiTools installeras med programmet.

2 Generella principer

Funktionaliteten i Handi är uppbyggd efter ett antal grundläggande principer:

- Val görs i två steg. Först trycker man på en rad/ikon, som då markeras. I detta läge kan man få valet uppläst med talsyntes. Sedan bekräftas valet genom att trycka på *grön högerpil* eller *OK* beroende på var i en sekvens man är. Man kan också bekräfta valet genom att trycka en gång till på den markerade raden. Det blir en typ av "dubbeltryckning". (Denna möjlighet till "dubbeltryckning" finns genomgående i programmen, men beskrivningen nämner bara den förstnämnda metoden.)
- Talstöd ges inte automatiskt, utan bara när man aktiverar det.
- När man gör åtgärder som innebär en hel sekvens av vyer, t ex lägger in en aktivitet, så betyder alltid *grön högerpil* "fortsätt i sekvensen" och *röd vänsterpil* betyder "gå ett steg bakåt i sekvensen". När man kommer till sista vyn i en sekvens så bekräftar man genom att trycka "OK". Om man trycker på "Avbryt" någonstans i en sekvens så kommer man tillbaka till utgångsläget.
- Alla funktioner i Handi (utom Inställningar) är uppbyggda så att man kan styra dem genom att trycka på skärmen med fingret. (Det fungerar naturligtvis också bra att peka med pekpenan.) När man använder fingret för att trycka bör man undvika alltför stor tryckyta, dvs att "trycka med hela tummen". Att trycka med nageln eller annan "spetsig" del av fingret är bäst.
- Genom att trycka på *Hemknappen* (Se Handboken) aktiveras den funktion som valts som autostart. (I grundinställningens nivå 1-3 är det Kalendern och i nivå 4 är det Handimenyn.) Syftet med hemknappen är att man på ett enkelt sätt ska komma tillbaka ett känt läge.
- Bara relevanta knappar visas, dvs endast knappar som visas har funktion. Ibland måste man markera en rad/ikon för att knappar ska visas. Se exempel nedan.



I den vänstra vyn är ingen ikon markerad och därmed visas inte några knappar.

I den högra vyn har ikonen *Kalender* markerats och då visas även knapparna *Talstöd* och *Grön högerpil*, som ju då blivit relevanta.

- Om det endast finns en funktion i Handimenyn, t ex Kalendern, och funktionen är vald som autostart, har funktionen ingen *röd vänsterpil*. Det innebär att man inte kan komma till Handimenyn.

3 Handimenyn

Handimenyn är den enkla och tydliga meny som utgör grunden i Handi - alla Handifunktioner startar därifrån.



I Handimenyn visas ikoner för de olika Handifunktionerna. När man markerar en ikon och trycker på grön högerpil startar den valda Handifunktionen.

Ikonerna kan starta

- Handifunktioner (Anteckningar, Kalendern osv)
- Genvägar (Album startas med albumet "Min familj", Kalendern startas med "Lägga in aktivitet" osv)

Man kan ha fler ikoner än vad som får plats på en sida. Då visas *Bläddra*-knappar och i rubriken anges vilken sida man är på.

Handimenyn kan anpassas avseende storleken på ikonerna samt vilka ikoner som ska visas, dvs vilka funktioner man vill ha tillgång till.

3.1 Anpassa Handimenyn

För att anpassa Handimenyn ska man gå till *Inställningar*. För att komma till och från *Inställningar* trycker man *knappkombinationen*, se Handboken.

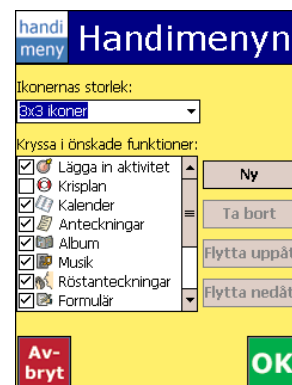


En inställningsmeny visas.

För att komma till inställningarna för Handimenyn väljer man *Handimenyn* på sida 1.

Här ställer man in vilka ikoner som ska vara tillgängliga och hur Handimenyn ska se ut, samt definierar eventuella genvägar.

Man kryssar i de ikoner som ska visas i Handimenyn.



3.1.1 Ikonernas storlek

Via "Ikonernas storlek" ställer man in hur ikonerna ska visas i Handimenyn. Man kan välja mellan 3 rader, 5 rader, 2x2 ikoner, 2x3 ikoner eller 3x3 ikoner:



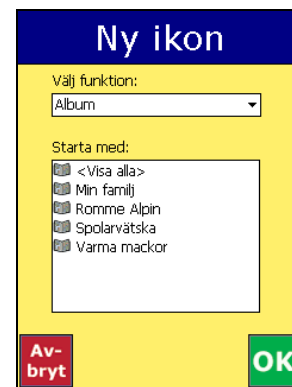
3.1.2 Ny ikon

För att lägga in en ny ikon trycker man på knappen *Ny*. Då visas vyn *Ny ikon*.

I listboxen *Välj funktion* väljer man den funktion man vill lägga till.

Man kan också skapa genvägar, dvs starta en funktion med ett argument. T ex kan man starta funktionen Album med ett visst givet album "Min familj" eller starta Kalendern med "Almanacka", dvs starta Almanacka direkt från Handimenyn.

När man trycker på *OK* läggs ikonen in först i listan.



3.1.3 Ta bort ikon

För att ta bort en ikon ur listan markerar man den och trycker sedan på *Ta bort*-knappen. Man får bekräfta att ikonerna ska tas bort. Ikonerna tas sen bort från listan, inte från handdatorn.

Det kan för överskådlighetens skull vara lämpligt att helt ta bort funktioner som inte alls är aktuella för användaren.

3.1.4 Flytta ikon uppåt/nedåt

För flytta en ikon markerar man den och trycker sedan på *Flytta uppåt* eller *Flytta nedåt*. Då ändras ikonens placering i listan och därmed placeringen på Handimenyn. Den ikon som står överst på listan visas högst upp till vänster på Handimenyn, eller högst upp om man har valt att visa Handimenyn i rader.

4 Funktioner i Handi

Nedan beskrivs Handis olika funktioner i bokstavsordning.

4.1 Album

I Handifunktionen *Album* kan man ha foton/bilder i form av bildspel. Det kan vara sociala bildspel av typen "Min familj", eller bildspel som ger en historia, t ex "Semester 2006". Album kan också användas för mer praktiskt inriktade bildspel som recept eller arbetsinstruktioner.

Bildspelen skapas i PC-programmet HandiTools.

[Läs bruksanvisning.](#)

4.2 Anteckningar

Med Anteckningar kan man skriva in information med det inbyggda (på skärmen) alfabetiska tangentbordet. Det är enkelt att spara och öppna anteckningar.

Informationen kan läsas upp med talsyntes.

Med PC-programmet HandiTools kan man skriva ut anteckningarna.

[Läs bruksanvisning.](#)

4.3 Användare

Funktionen Användare gör att användaren kan visa en vy med sitt namn och en bild på sig själv.

[Läs bruksanvisning.](#)

4.4 Bildsamtal

Bildsamtal är primärt tänkt att användas för riktad bildkommunikation.

I *Bildsamtal* kan man välja ca 1-4 bilder som läggs upp i en "samtalsremsa". Sedan visar man dessa bilder för den man samtalar med. Det är möjligt att få bilderna upplästa, med talsyntes eller inspelat ljud.

Via PC-programmet HandiTools kan man överföra bilder till Handi som kan användas i *Bildsamtal*.

[Läs bruksanvisning.](#)

4.5 Bild-SMS

Bild-SMS finns endast i Handifon.

Med Bild-SMS kan man skicka och ta emot meddelanden med bilder. Det som skickas och tas emot är vanliga textmeddelanden; texten översätts i Handi till en bild med samma namn.

Bildmeddelanden kan alltså skickas till vilken mobiltelefon som helst och där visas som ett vanligt textmeddelande. Det innebär också att man kan hantera olika symbolsystem. En symbol kan skickas som en PCS-bild men visas som Pictogram i mottagarens Handi.

Via PC-programmet HandiTools kan man överföra bilder till Handi som kan användas i *Bild-SMS*.

[Läs bruksanvisning.](#)

4.6 Formulär

Funktionen Formulär är i första hand utformad för att ge användare ett effektivt verktyg för att hantera tidiga tecken på psykos. Men funktionen kan även användas i andra sammanhang, t ex för att hålla koll på sömnkvalité, motion, matvanor osv.

Funktionen Formulär innebär att användaren när som helst kan fylla i frågeformulär (t ex om tidiga tecken på psykos). Utgående från svaren kan användaren få beslutsstöd i form av en Handlingsplan.

Svaren på frågeformulären lagras. De kan senare överföras till PC-programmet Formulärhanteraren (som f ö även används för att göra formulären) och presenteras översiktligt för att ge underlag för diskussion mellan användare och terapeut.

För att kunna utnyttja funktionen Formulär måste man alltså ha tillgång till PC-programmet Formulärhanteraren.

[Läs bruksanvisning.](#)

4.7 Formulärsvar

Formulärsvar gör det möjligt för användaren att se de frågeformulär som lagrats även utan tillgång till något PC-program.

[Läs bruksanvisning.](#)

4.8 Kalendern

Kalendern är en elektronisk kalender som visar inplanerade aktiviteter, tidsavståndet till aktiviteterna visas med *kvartursprincipen* och ger larm (med eller utan ljud och/eller vibration) när aktiviteter infaller.

Kalendern ger användare ett kraftfullt verktyg att planera och strukturera sin dag.

Kalendern går att anpassa från att fungera som ett enkelt tidshjälpmiddel (Kvarturet) till en i det närmaste komplett elektronisk kalender (Microsoft Outlook). Skillnaden mot en vanlig kalender är att gränssnittet är tydligare med betydligt mindre information och valmöjligheter per vy, vilket därigenom ställer mindre krav på användarens kognitiva förmåga.

Kalendern ger även möjlighet att koppla information (text eller ljud) till en aktivitet. Det kan dels vara information som underlättar aktiviteten (t ex en inköpslista), men det kan också vara en minnesanteckning (t ex om filmen man såg var bra) så att man kan använda *Kalender* som en dagbok.

Via PC-programmet HandiTools kan man överföra bilder till Handi som kan användas i *Kalendern*.

[Läs bruksanvisning.](#)

4.9 Kamera

Kamera finns endast i Handifon.

Funktionen *Kamera* är en förenklad version av apparatens inbyggda kamera. Med *Kamera* kan man ta albumbilder och bilder till aktiviteter, timers, kontakter mm.

[Läs bruksanvisning.](#)

4.10 Kontakter i Handi

Funktionen *Kontakter* är en enkel adressbok. För varje *kontakt* kan man spara namn, bild, adress, telefonnummer, mobilnummer, e-postadress och extra information.

Via PC-programmet HandiTools kan man överföra bilder till Handi som kan användas i *Kontakter*.

[Läs bruksanvisning.](#)

4.11 Kontakter i Handifon

Funktionen *Kontakter* är en enkel adressbok. För varje *kontakt* kan man spara namn, bild, adress, telefonnummer, mobilnummer, e-postadress och extra information.

Om funktionerna *Telefon* och *SMS* används och telefonnummer finns angivet för en kontakt är det möjligt att ringa och skicka sms direkt till denna via *Kontakter*.

Via funktionen *Kamera* kan man ta foton och använda direkt i *Kontakter*.

Via PC-programmet HandiTools kan man överföra bilder till Handi som kan användas i *Kontakter*.

[Läs bruksanvisning.](#)

4.12 Krisplan i Handi

Krisplan är en trygghetsfunktion för användare som löper risk att bli akut sjuka eller hamna i någon allvarlig svårighet.

Krisplanen är ett uppslag med åtgärder vid akut läge. Informationen är i form av text, som kan läsas upp med talsyntes.

Det är mycket enkelt att få fram Krisplan.

[Läs bruksanvisning.](#)

4.13 Krisplan i Handifon utan GPS

Krisplan är en trygghetsfunktion för användare som löper risk att bli akut sjuka eller hamna i någon allvarlig svårighet.

Krisplanen är ett uppslag med åtgärder vid akut läge. Informationen är i form av text, som kan läsas upp med talsyntes.

Om funktionerna *Telefon* och *SMS* används kan man i *Krisplan* lägga in en knapp som direkt ringer upp 1-3 fördefinierade telefonnummer samt en knapp som gör att man kan skicka ett färdigskrivet textmeddelande till 1-3 sms-nummer.

Det är mycket enkelt att få fram *Krisplan*.

Det går att ringa SOS-Alarm "112" även om funktionen *Telefon* inte används (inget SIM-kort insatt).

[Läs bruksanvisning.](#)

4.14 Krisplan i Handifon med GPS

Krisplan är en trygghetsfunktion för användare som löper risk att bli akut sjuka eller hamna i någon allvarlig svårighet.

Krisplanen är ett uppslag med åtgärder vid akut läge. Informationen är i form av text, som kan läsas upp med talsyntes.

Om funktionerna *Telefon* och *SMS* används kan man i *Krisplan* lägga in en knapp som direkt ringer upp 1-3 fördefinierade telefonnummer samt en knapp som gör att man kan skicka ett färdigskrivet textmeddelande till 1-3 sms-nummer.

Genom att aktivera "GPS+SMS Trygghetsstöd" kan man få ytterligare funktionalitet i *Krisplan*:

- När användaren skickar krismeddelande kan den aktuella GPS-positionen bifogas meddelandet.
- Anhöriga och stödpersoner kan skicka en SMS-förfrågan till Handifon för att få veta användarens GPS-position.
- När batterinivån understiger 25% kan ett SMS automatiskt skickas till anhöriga och stödpersoner för att informera om låg batterinivå.

Det är mycket enkelt att få fram *Krisplan*.

Det går att ringa SOS-Alarm "112" även om funktionen *Telefon* inte används (inget SIM-kort insatt).

[Läs bruksanvisning.](#)

4.15 Miniräknare

Miniräknare är en enkel räknare som man kan addera, subtrahera, multiplicera och dividera med.

Alla siffror och räknetecken som skrivs in visas i inmatningsfönstret fram tills det att man trycker på lika-med-tecknet. Då visas summan.

Man kan få en överblick av inmatningarna i en lista - "räkneremsa". Om någon siffra har blivit fel kan man enkelt ändra den utan att behöva börja om från början.

Miniräknare kan ställas in i tre nivåer; enkel, kvittoräknare och avancerad.

[Läs bruksanvisning.](#)

4.16 Musik

Med *Musik* kan man lyssna på upp till 5 olika låtar (i mp3-format).

För att kunna lyssna bra bör man även ha tillgång till hörlurar.

Musiken läggs in via PC-programmet HandiTools.

[Läs bruksanvisning.](#)

4.17 Prisräknaren

Prisräknaren är avsedd att ge stöd när man handlar. Användaren ska självständigt kunna välja varor och kontrollera om han har pengar så det räcker, samt kunna kontrollera hur mycket han bör få tillbaka.

Prisräknaren innehåller också en valbar stödfunktion som hjälper till att välja lämpliga valörer genom att visa en röd ram runt valören.

Prisräknaren förutsätter att användaren själv kan läsa av och skriva in priset på de olika varorna.

[Läs bruksanvisning.](#)

4.18 Röstanteckningar

Med *Röstanteckningar* talar man in information. Det är enkelt att spara och öppna röstanteckningar.

Röstanteckningar ställer inget krav på förmåga att skriva, men funktionen kan också användas som ett väldigt enkelt och snabbt sätt att lägga in information även om man kan skriva.

[Läs bruksanvisning.](#)

4.19 SMS

SMS finns endast i Handifon.

Via *SMS* kan man skriva och ta emot meddelanden. Den stora fördelen gentemot en vanlig mobiltelefon är att det är mycket enkelt både att välja mottagare och att skriva in texten. Dessutom kan man få talstöd både när man skriver egen text och när man läser mottagna meddelanden.

[Läs bruksanvisning.](#)

4.20 Telefon

Telefon finns endast i Handifon.

Funktionen Telefon är en förenklad mobiltelefon. Via Telefon kan man ringa och ta emot samtal, och från den lättanvända Telefonmenyn kan man bl a se missade samtal och kolla saldo (om man har refillkort).

[Läs bruksanvisning.](#)

5 Systeminställningar

Handi kan ställas in för att passa kraven från många användare, men också för att ge användaren möjlighet att utvecklas med sin Handi. För att stödja i användandet av Handi är det viktigt att man har klart för sig hur funktionen Inställningar fungerar.

Man kommer alltid in i och ut ur Inställningar genom att trycka *knappkombinationen*, se Handboken.

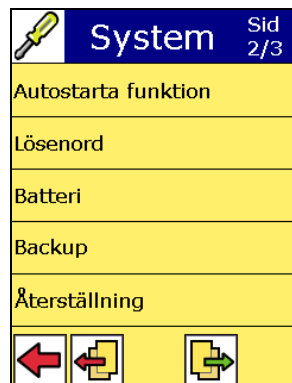
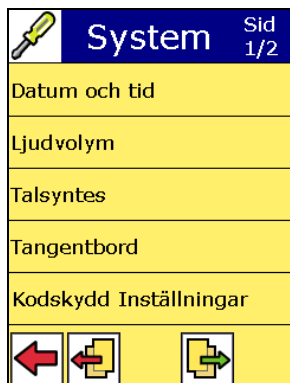
Nedan beskrivs generella systeminställningar, med fokus på vad som händer när man ändrar inställning och lite tips om vilken inställning man bör göra in i olika situationer. Det är en klar fördel om man har tillgång till en Handifon när man går igenom beskrivningen.

Inställningar för specifika Handifunktioner beskrivs i resp bruksanvisning.



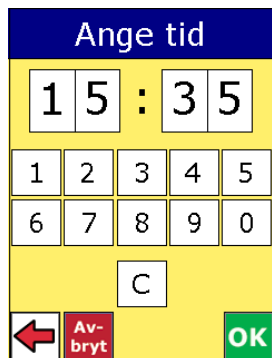
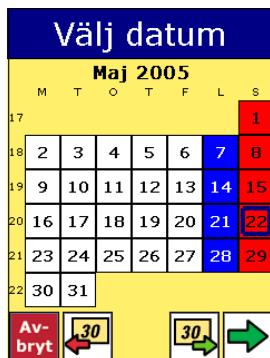
För att komma till systeminställningarna väljer man *System* på sida 1.

En systeminställningsmeny visas, se nedan.



Nedan beskrivs de olika inställningarna.

5.1 Datum och tid

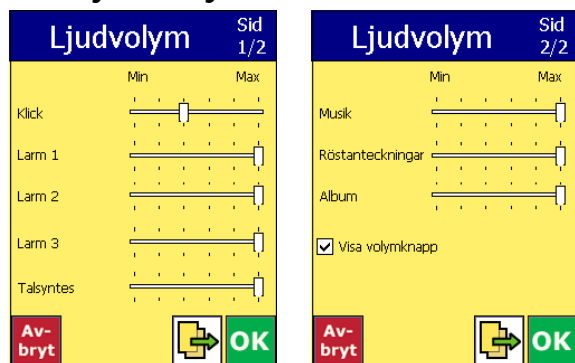


Via *Inställningar|System|Datum och tid* ställer man in rätt datum och tid.

Observera att man bläddra till rätt år med *Bläddra månad*-knappen.

Vid nyinstallation eller total omstart kommer man automatiskt hit.

5.2 Ljudvolym



Via **Inställningar|System|Ljudvolym** ställer man in volymen för Klick, Larm 1-3 (se *Bruksanvisning Kalender*), Talsyntes, Musik, Röstanteckningar och Album.

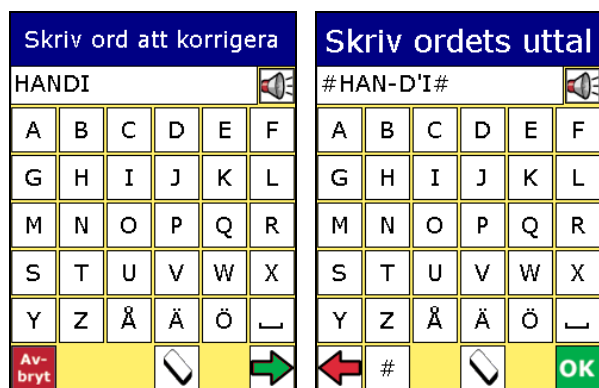
På sid 1/2 får man direkt ett test av ljudvolymen med den valda inställningen

Kryssar man i *Visa volymknapp* kan man reglera volymen i funktionerna Musik, Röstanteckningar och Album, dvs användaren kan reglera volymen.

Högtalaren i Handi är inte dimensionerad för hög ljudvolym. Den räcker inte till för att låta andra lyssna i bullriga miljöer. Ljudet i Handi är avsett för användaren. Är det bullrig miljö får användaren lyfta upp Handi mot örat för att lyssna, alternativt använda en hörsnäck. För funktionen Musik rekommenderas användning av hörlurar.

5.3 Talsyntes

5.3.1 Korrigera uttal



Via **Inställningar|System|Talsyntes|Korrigera uttal** kan man styra hur talsyntesen ska uttala ett visst ord.

Man skriver in ordet som ska korrigeras (oftast är det egennamn eller utländska ord), och kontrollerar uttalet genom att trycka på *Talstöd*-knappen. Sedan trycker man på *grön högerpil*.

Nu ska ordet skrivas in som det ska uttalas. Här kan man behöva laborera lite. Fonetiska tecken finns under tangenten #.

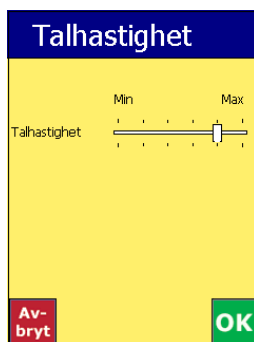
Om man använder de fonetiska reglerna är det lättare att få till ett riktigt bra uttal. Dessa regler finns i dokumentet "Handi uttalskorrigering" som kan laddas ner från Gewas eller Handiteks hemsida.

Men man kan komma långt bara genom att "skriva som det låter", t ex skriva "bacon" som "bejkån".

Man flyttar markören med Markörtangenten.

Man kan hela tiden kontrollera uttalet genom att trycka på *Talstöd*. När man är nöjd trycker man på OK. Det nya uttalet gäller sedan överallt där ordet används.

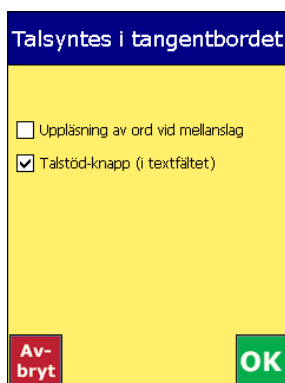
5.3.2 Talhastighet



Via **Inställningar|System|Talsyntes|Talhastighet** ställer man in talhastigheten.

Läge 5 på den 6-gradiga skalan är normalt. När man ändrar inställningen så läses en liten fras "Test av talhastighet" upp så man kan höra hur det blir.

5.3.3 Talsyntes i tangentbordet



Via **Inställningar|System|Talsyntes|Talsyntes i tangentbordet** gör man inställningar för talstöd i tangentbordet:

- Uppläsning av ord vid mellanslag
- Talstöd-knapp (i textfältet)

Inställningarna gäller generellt i alla situationer när tangentbordet visas, t ex när man skriver anteckningar och då man namnger aktiviteter.

Inställningarna beskrivs nedan.

Uppläsning av ord vid mellanslag

När *Uppläsning av ord vid mellanslag* är ikryssat läser talsyntesen automatiskt läser upp föregående ord när man trycker på mellanslag.

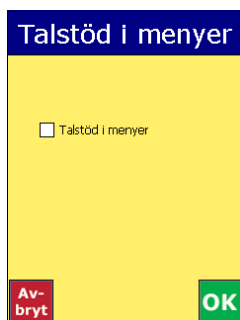
Talstöd-knapp (i textfältet)

När *Talstöd-knapp (i textfältet)* är ikryssat visas *Talstöd-knappen* i textfältet när man skriver anteckningar, namnger aktiviteter etc.

Hur man ställer in beror på om användaren vill att talsyntesen ska läsa upp automatiskt eller bara när användaren väljer att trycka på *Talstöd-knappen*.



5.3.4 Talstöd i menyer



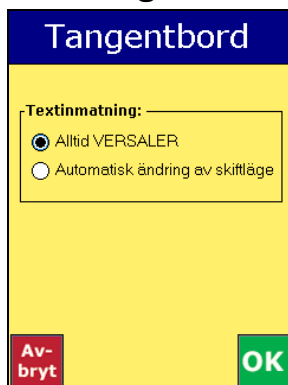
Via **Inställningar|System|Talsyntes|Talstöd i menyer** ställer man in om *Talstöd*-knappen ska visas i alla menyer och listor

När "*Talstöd i menyer*" är ikryssat och man markerar en rad/ikon visas en *Talstöd*-knapp, och om man trycker på den läses ikon/raden upp av talsyntesen.


I Kalendervyn fungerar *Talstöd i menyer* lite annorlunda. Eftersom man kommer direkt till Aktivitetsvyn när man trycker på en aktivitet kan man inte få samma funktion som i andra menyer/listor (markera först, tryck på *Talstöd*-knapp sedan). Man får istället talstöd genom att trycka direkt på *Talstöd*-knappen. Vid första tryck läses första aktiviteten upp och gråmarkeras, vid andra trycket läses andra aktiviteten upp och gråmarkeras osv. På så vis kan man snabbt få en översikt av vad som händer under dagen.

Talstöd i menyer ger även en annan konsekvens i Kalendervyn. Om inte talstöd i menyer är valt så är det en röd vänsterpil direkt till Handimenyn. Har man däremot valt talstöd får man gå till Handimenyn via Kalendermenyn. (Detta beror på det begränsade antalet knappar i knappraden.)

5.4 Tangentbord

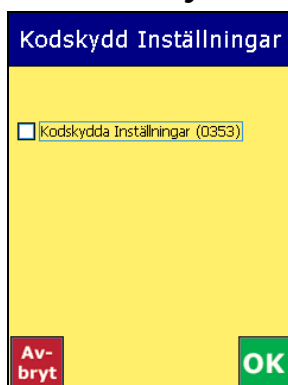


Via **Inställningar|System|Tangentbord** bestämmer man om bokstäverna i det tangentbord som används i många funktioner i automatiskt ska ändras från versaler till gemener och vice versa.

När alternativet "Alltid VERSALER" är valt visas stora bokstäver i tangentbordet, så länge man inte trycker på knappen .

När alternativet "Automatisk ändring av skiftläge" är valt blir första bokstaven efter en punkt eller ny rad automatiskt versal. Andra bokstaven i ett ord blir sedan gemen.

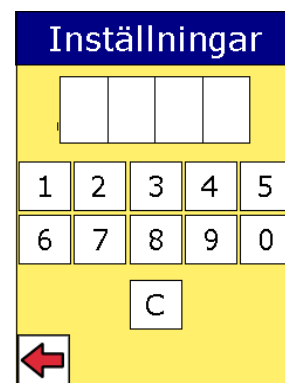
5.5 Kodskydd Inställningar



Via **Inställningar|System|Kodskydd** ställer man in kodskydd för Inställningar.

Det innebär att när man trycker *knappkombinationen* visas vyn till höger och man måste mata in koden **0353** för att komma till Inställningar.

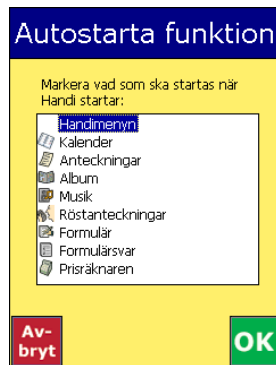
Det är till för att hindra användare som mer eller mindre av misstag går in i Inställningar och ändrar inställningar.



Vid särskilda behov kan man ange en egen kod. Gör så här:

1. Starta Windows Anteckningar.
2. Skriv in den fyrsiffriga koden, t ex 1234.
3. Spara filen med namnet *codeprotect.txt*.
4. Lägg *codeprotect.txt* i mappen <Minneskort>\Handi\System.

5.6 Autostarta funktion



Via **Inställningar|System|Autostarta funktion** väljer man vilken funktion Handi ska starta med efter en omstart eller när man trycker på *Hemknappen* (Se Handboken).

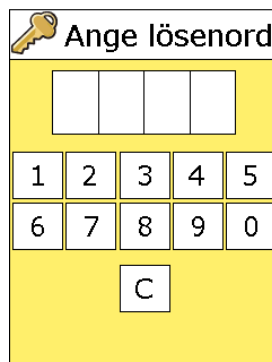
Valet ska naturligtvis utgå från hur användaren använder sin Handi. Det mest naturliga är Handimenyn eller Kalendern.

Om man huvudsakligen använder Kalendern så bör den startas automatiskt.

5.7 Lösenord/Knapplås

Knapp 4 (Se Handboken) kan användas för antingen lösenord eller knapplås.


Lösenord innebär att man ställa in så att Handi inte kan startas utan att ange ett lösenord. Detta ger ett bättre integritetsskydd, men ger även en ökad komplexitet i användandet.





Skyddet aktiveras genom att man trycker på knapp 4 i två sekunder. Då visas denna vy. I detta läge kan Handi stängas av eller stänga av sig själv.

Därefter måste man varje gång Handi startas skriva in lösenordet för att komma in.

Om man glömmer bort lösenordet får Handi skickas till återförsäljaren.

Knapplås innebär att när man trycker på knapp 4 i två sekunder visas symbolen  längst ner till vänster på skärmen oavsett vilken vy man är i. I detta läge är knapplåset aktiverat, dvs trycker man på skärmen så händer ingenting.

För att stänga av knapplåset trycker man två sekunder på knapp 4. Symbolen  visas i ca fyra sekunder och när man trycker på den avaktiveras knapplåset. Om man inte trycker

kommer symbolen  tillbaka igen och knapplåset är fortfarande aktiverat.

Via **Inställningar|System|Lösenord/Knappplås** kan man ställa in om lösenord eller knappplås ska användas.

De olika inställningarna beskrivs nedan.

5.7.1 Varken lösenord eller knappplås

Om man inte vill ha vare sig lösenord eller knappplås på knapp 4 ska man välja alternativet "Varken lösenord eller knappplås".

När detta alternativ är valt händer ingenting man trycker på knapp 4.

5.7.2 Lösenord

För att välja lösenord trycker man på alternativet "Lösenord" i vyn "Lösenord/Knappplås".

Man får nu ange en fyrsiffrig personlig sifferkod och upprepa koden en gång.

5.7.3 Knappplås

Om man vill ha knappplås på knapp 4 ska man välja alternativet "Knappplås".

5.8 Batteristatus

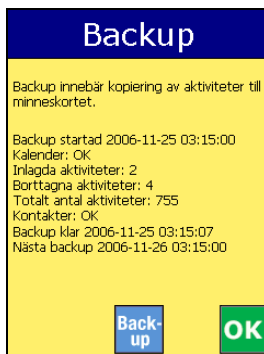
Via **Inställningar|System|Batteristatus** kan man se batterinivån. Den visas både grafiskt och i %.

Grönt betyder att batteriet har bra laddning (41-100%), gult betyder att det börjar behöva laddas (21-40%), rött betyder att det är i akut behov av laddning (0-20%).

Batteristatus kan läggas in som en genväg i Handimenyn. På så vis kan man enkelt kolla batteristatus utan att behöva gå in i Inställningar.

Hur länge batteriet räcker beror naturligtvis på hur mycket man använder Handi. Men en bra rutin är att ladda Handi varje natt, då fungerar den pålitligt hela dagen.

5.9 Backup



Backup innebär att alla aktiviteter och kontakter kopieras till minneskortet. Samtidigt görs en genomsökning av kalenderdatabasen för att ta bort aktiviteter som är inställda att "tas bort efteråt". Kalenderdatabasen fylls också på med aktiviteter som är utan slutdatum så att de alltid finns inlagda för ett år framåt.

Så även om Handi blir helt urladdad finns informationen kvar och återinstalleras vid en total omstart.

Automatisk backup sker varje natt klockan 03.15.

Andra personliga data i Handi (bilder, basaktiviteter, formulär osv) lagras alltid på minneskortet och finns alltså också kvar även om Handi laddats ur helt.

Det är lämpligt att man då och då går in i *Backup* och kontrollerar att en backup är utförd som den ska, dvs 03.15 den dag man tittar.

Man kan manuellt göra en backup genom att trycka på knappen *Backup*. Det kan vara lämpligt att göra om man lagt in väldigt mycket aktiviteter eller kontakter och vill försäkra sig om informationen ska finnas kvar. (Annars dröjer det alltså till 03.15 på natten innan backup görs automatiskt.)

5.10 Återställning



Via **Inställningar|System|Återställning** kan man göra återställning från följande lägen:

- Senaste backup
- Grundinställning nivå 1
- Grundinställning nivå 2
- Grundinställning nivå 3
- Grundinställning nivå 4

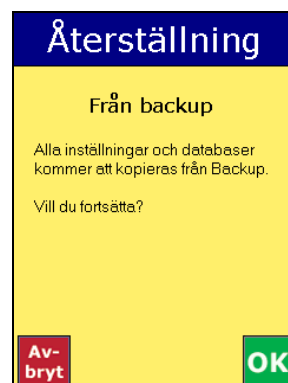
De olika återställningarna beskrivs nedan.

5.10.1 Återställning från backup

Återställning från backup innebär att alla databaser och inställningar från senaste backup läggs in.

Återställning från backup är endast tänkt att göras om det har blivit problem med någon/några av databaserna.

Efter återställningen görs en omstart.



5.10.2 Återställning till grundinställning

Återställning till grundinställning nivå 1-4 innebär att alla inställningar från den valda nivån läggs in. Inga databaser, dvs bilder, kontakter, meddelanden osv tas bort. Det används lämpligen för att ta sig tillbaka till ett utgångsläge när man har provat lite fram och tillbaka.



Efter återställningen görs en omstart.

Grundinställning nivå 1-4 är definierade i kapitel 6 *Grundinställning*.

5.11 Apparaten

Via **Inställningar|System|Apparaten** kan man göra följande inställningar.

- Startknapp (Power-knappen/Alla knappar)
- Bakgrundsljus
- Tid till avstängning

Eftersom dessa inställningar är apparatberoende beskrivs de i Handboken

5.12 Om Handi



I Om Handi visas versionen på programmet.

Man kan då kolla på Gewas eller Handiteks hemsida om det är senaste versionen och avgöra om det är lämpligt att ladda ner en uppdatering.

Det är också viktigt att kunna tala om vilken version man har vid support.

5.13 Avsluta Handi

Via **Inställningar|System|Avsluta Handi** kommer man ut i Windows. Detta har man dock normalt ingen anledning att göra. För att komma tillbaka till Handi gör man en enklast en omstart, se "Hantering av Handifon".

6 Grundinställning

När Handi startas för första gången och när man gör en Återställning eller Total omstart får man välja mellan fyra inställningsnivåer. Detta för att ge rimliga utgångslägen inför den individanpassning som alltid bör ske. Nedan beskrivs vad dessa inställningsnivåer innebär.

Inställningarna för Handimenyn är endast förslag. Under installationen/återställningen visas alla funktioner i en lista, och de som är ikryssade nedan för resp inställningsnivå är förvalda i listan.

Handimenyn	<i>Telefon</i>			X	X	X	X
Kursivt=	<i>SMS</i>					X	X
Endast	<i>Bild-SMS</i>			X	X		
Handifon	Kalender			X	X	X	X
	Anteckningar					X	X
	<i>Kamera</i>			X	X	X	X
	Batteristatus				X	X	X
	Röstanteckning				X	X	X
	Prisräknaren				X	X	
	Kontakter						X
	Album						
	Miniräknaren			X	X	X	X
	Bildsamtal						
	Musik						
	Användare						
	Formulär						
	Formulärsvar						
	Krisplan						
		Ikonernas storlek	3x3 ikoner			X	X
			2x2 ikoner				
			2x3 ikoner	X	X	X	X
			5 rader				
			3 rader				
System	Talsyntes	Talsyntes i tangentbordet	Uppläsning av ord		X		
			Högtalarsymbol		X	X	X
		Talstöd i menyer		X	X	X	X
	Autostarta			Kal	Kal	Hm	Hm
	Tangentbord	Alltid VERSALER		X	X		
		Automatiskt skiftlägesbyte				X	X
Kalendern	Kalendervyn	Klocka	Analog klocka	X	X	X	X
			Digital klocka				
		Visa veckodagsfärger		X	X		
		Månadssymbol	Handi			X	
			Pictogram	X	X		
			Inget (dvs veckonr)				X
		Bläddra bakåt samma dag					
		Bläddra dagar framåt	Max 6 dagar		X		

			Obegränsat			X	X
		Bläddra dagar bakåt				X	X
		Visa digital tid för aktiviteten				X	X
		Visa text för aktiviteten		X	X	X	X
	Aktivetsvyn	Ta bort knapp			X	X	X
		Ändra-knapp				X	X
		Sista kvarten som fem punkter				X	X
	Lägga in aktivitet	Lägg in aktivitet via Ändravyn	Vald				X
			Välj typ av aktivitet				X
			Basaktivitet-knapp				X
		Lägg in aktivitet via sekvens	Vald	X	X	X	
			Välj typ av aktivitet				
			Välj basaktivitet	X	X	X	X
			Välj bild			X	X
			Namnge aktiviteten			X	X
			Lägg in info som text			X	X
			Lägg in info som ljud				
			Ta bort efteråt				
			Ange kvitterbarhet o larm				
	Starta timer		Välj bastimer	X	X	X	X
			Välj bild			X	X
			Namnge timern			X	X
	Ändravyn		Datum	X	X	X	X
			Namn	X	X	X	X
			Starttid			X	X
			Sluttid				X
			Hela dagen				X
			Ta bort efteråt				
			Kvittering				X
			Bild				X
			Lägg info som text	X	X	X	X
			Lägg info som ljud				
	Kalendermenyn		Lägga in aktivitet		X	X	X
			Almanacka		X	X	X
			Starta timer	X	X	X	X
	Almanacka		Visa återkom. aktiviteter				X
	Basaktiviteter	Endast AIR-bilder	Basbilder (och AIR)	X	X	X	X
		Fika AIR	Fika PCS	X	X	X	X
		Väckning AIR	Stiga upp Pictogram	X	X	X	X
		Mat AIR	Mat Pictogram	X	X	X	X

		Ladda Handi AIR	Ladda Handi tecknad	X	X	X	X
	Bastimers	Endast AIR-bilder	Basbilder (och AIR)	X	X	X	X
		Koka pasta AIR	Koka pasta Pictogram	X	X	X	X
		Tvätten klar AIR	Gul prick 45 min	X	X	X	X
			Tvätten klar PCS	X	X	X	X
	Larm	Stäng av larm endast med OK					
	Omstart efter viloläge			X	X	X	
Prisräknaren	Föreslå valör			X	X	X	X
Kamera	Ange hur fotot ska sparas						X
	Namnge fotot						X
	Kamera-knapp i Välja bild-vyn			X	X	X	X
Telefon och SMS	Definiera kontakter	Ikonernas storlek	3x3 ikoner				X
			2x2 ikoner				
			2x3 ikoner	X	X	X	
			5 rader				
			3 rader				
		Visa i bokstavsordning					
	Ljud och signaler	Vibration		X	X	X	X
	Telefoninställningar	Knappsats när samtal pågår				X	X
		Använd telefonknappar		X	X	X	X
		Återställningstid för Ringvolym				X	X
		Handimeny-knapp i Samtal pågår					X
		Plustecken		X	X	X	X
		Högtalartelefon				X	X
		Senast slagna nummer		X	X	X	X
	SMS-inställningar	Använd basmeddelanden		X	X	X	X
		Smileyknapp		X	X	X	X
		Extra bekräftelsevy innan SMS skickas					
		Text-knapp i Bild-SMS				X	X
		Inkommet meddelande	Spara när det besvarats	X	X	X	
			Ange om det ska sparas				X
	Basmeddelanden	Ring mig!		X	X	X	X
		Jag behöver hjälp att handla.		X	X	X	X
		Vill du gå på bio med		X	X	X	X

		mig.					
		Jag har kommit hem.		X	X	X	X
		Grattis på födelsedagen!		X	X	X	X
		Kan du hjälpa mig?		X	X	X	X
		När kommer du?		X	X	X	X
		Var är du?		X	X	X	X
		Grattis på namnsdagen!		X	X	X	X
		Ska vi göra nåt ihop?		X	X	X	X
Miniräknare	Visa felmeddelanden			X	X	X	
	Heltal och decimaler	Enkel		X	X		
		Kvittoräknare				X	
		Avancerad					X
	Knappsats	123 överst		X	X	X	X
		789 överst					
Kontakter	Ikonernas storlek	3x3 ikoner					X
		2x2 ikoner					
		2x3 ikoner		X	X	X	
		5 rader					
		3 rader					
	Visa i Kontaktvyn	Ny kontakt				X	X
		Adress		X	X	X	X
		Bild		X	X	X	X
		Telefonnummer		X	X	X	X
		Mobilnummer		X	X	X	X
		E-postadress		X	X	X	X
		Info		X	X	X	X
		Ta bort				X	X
		Ändra				X	X
	Avancerad redigering			X	X	X	X